



ประกาศเทศบาลตำบลท่านา

เรื่อง ประกาศใช้แผนการดำเนินงานการป้องกันและแก้ไขปัญหามลพิษของขนาดเล็ก PM ๒.๕
ประจำปีงบประมาณ พ.ศ. ๒๕๖๘

ตามหนังสือจังหวัดพังงา ด่วนที่สุด ที่ พง ๐๐๒๓.๖/ว๓๘๕ ลงวันที่ ๒๔ มกราคม ๒๕๖๘ เรื่อง การติดตามการจัดทำแผนการดำเนินงานการป้องกันและแก้ไขปัญหามลพิษของขนาดเล็ก PM ๒.๕ ขององค์กรปกครองส่วนท้องถิ่น ให้องค์กรปกครองส่วนท้องถิ่นจัดทำแผนการดำเนินงานการป้องกันและแก้ไขปัญหามลพิษของขนาดเล็ก PM ๒.๕ โดยสามารถพิจารณาปรับแผนการดำเนินงานฯของจังหวัดพังงา ให้สอดคล้องกับบริบทของพื้นที่ต่อไป นั้น

เพื่อให้การเตรียมการป้องกันและแก้ไขปัญหามลพิษของขนาดเล็ก PM ๒.๕ ในเขตพื้นที่เทศบาลตำบลท่านา เป็นไปอย่างมีประสิทธิภาพเกิดการบูรณาการร่วมกัน ตลอดจนสอดคล้องกับแผนการดำเนินการป้องกันและแก้ไขปัญหามลพิษของขนาดเล็ก PM ๒.๕ ของจังหวัดพังงา กองสาธารณสุขและสิ่งแวดล้อม จึงขออนุมัติจัดทำแผนการดำเนินงานการป้องกันและแก้ไขปัญหามลพิษของขนาดเล็ก PM ๒.๕ ของเทศบาลตำบลท่านา เพื่อป้องกันและแก้ไขเหตุที่จะเกิดขึ้นต่อไป

ประกาศ ณ วันที่ ๓ เดือนกุมภาพันธ์ พ.ศ. ๒๕๖๘

(นางสุภาวดี แถมใหม่)

รองนายกเทศมนตรี ปฏิบัติราชการแทน
นายกเทศมนตรีตำบลท่านา

แผนการดำเนินงาน การป้องกันและแก้ไขปัญหามลพิษ ฝุ่นละอองขนาดเล็ก PM2.5



อันตราย! ของฝุ่น
PM 2.5



**เทศบาลตำบลท่านา
อำเภอกะปง จังหวัดพังงา
ประจำปีงบประมาณ พ.ศ. 2568**

แผนการดำเนินงานการป้องกันและแก้ไขปัญหาฝุ่นละอองขนาดเล็ก PM ๒.๕

เทศบาลตำบลท่านา อำเภอกะปง จังหวัดพังงา

ประจำปีงบประมาณ พ.ศ. ๒๕๖๘

๑. ความเป็นมา

สถานการณ์ฝุ่นละอองขนาดเล็ก PM ๒.๕ ในประเทศไทยมีแนวโน้มเพิ่มสูงขึ้น โดยเฉพาะพื้นที่ ๑๗ จังหวัดภาคเหนือ กรุงเทพมหานครและปริมณฑลและสามารถเกิดขึ้นได้ทั่วทุกภาคของประเทศไทย โดยเฉพาะในช่วงต้นปีและปลายปีของทุกปี โดยมีแหล่งต้นกำเนิดจากกิจกรรมในพื้นที่ ได้แก่ ไฟป่า การเผาในพื้นที่เกษตร หมอกควันข้ามแดน การจราจรและขนส่ง โรงงานอุตสาหกรรม ประกอบกับสภาพอุตุนิยมวิทยา ในช่วงต้นปีที่มีความกดอากาศสูงแผ่ลงมาปกคลุมประเทศไทย ทำให้อากาศปิด ลมสงบ ฝุ่นละอองไม่ฟุ้งกระจาย และสะสมในพื้นที่จนเกินมาตรฐาน ซึ่งรัฐบาลได้ให้ความสำคัญกับการแก้ไขปัญหาฝุ่นละอองขนาดเล็ก PM ๒.๕ เป็นอย่างมาก

สถานการณ์มลพิษจากฝุ่นละอองมีความรุนแรงเพิ่มมากขึ้น เนื่องจากสภาพอุตุนิยมวิทยาที่เริ่มเปลี่ยนเข้าสู่สภาวะความเป็นกลางและกำลังพัฒนาเข้าสู่ปรากฏการณ์เอลนีโญ ส่งผลให้เกิดความแห้งแล้งและปริมาณฝุ่นเกินค่ามาตรฐานในหลายพื้นที่ ส่งผลกระทบต่อสุขภาพอนามัยของประชาชน โดยกระทรวงสาธารณสุขระบุว่าจากข้อมูลเฝ้าระวังโรคที่เกี่ยวข้องกับมลพิษทางอากาศ พบผู้ป่วยด้วยโรคที่เกี่ยวข้องกับมลพิษทางอากาศกว่า ๑.๗ ล้านราย และยังส่งผลต่อการท่องเที่ยว เศรษฐกิจ และสังคมอีกด้วย

เพื่อให้การป้องกันและแก้ไขปัญหาฝุ่นละอองขนาดเล็ก PM ๒.๕ ของเทศบาลตำบลท่านา ตำบลท่านา อำเภอกะปง จังหวัดพังงา จึงได้จัดทำแผนการป้องกันและแก้ไขปัญหาฝุ่นละอองขนาดเล็ก PM ๒.๕ นำมาประยุกต์ใช้ในการป้องกันและแก้ไขปัญหาฝุ่นละอองขนาดเล็ก PM ๒.๕ ให้สอดคล้องกับบริบทของพื้นที่ต่อไป

๒. ข้อมูลทั่วไป

๒.๑ ด้านกายภาพ

๒.๑.๑ ที่ตั้งของหมู่บ้านหรือชุมชนหรือตำบล

สำนักงานเทศบาลตำบลท่านาตั้งอยู่เลขที่ ๑๘๙ หมู่ ๒ ตำบลท่านาอำเภอกะปง จังหวัดพังงา อยู่ห่างจากที่ว่าการอำเภอกะปงประมาณ ๑ กิโลเมตร

เทศบาลตำบลท่านา อำเภอกะปง จังหวัดพังงา มีอาณาเขตติดต่อกับพื้นที่ใกล้เคียงดังนี้

ทิศเหนือ ติดหลักเขตที่ ๑ ซึ่งตั้งอยู่ริมคลองกะปงฝั่งใต้ตรงปากตะวันออกของทางหลวงไปทางอำเภอดงทับปด จากหลักเขตที่ ๑ เลียบชายฝั่งของคลองกะปงไปทางทิศตะวันออกเฉียงใต้เป็นระยะทาง ๕๐๐ เมตร ซึ่งเป็นหลักเขตที่ ๒

ทิศตะวันออก จากหลักเขตที่ ๒ เป็นเส้นตรงไปทางทิศใต้เป็นระยะทาง ๒,๒๓๐ เมตร ถึงจุดซึ่งห่างจากคลองกะปง ไปทางทิศตะวันออก ๔๕๐ เมตร ซึ่งเป็นหลักเขตที่ ๓

ทิศใต้ จากหลักเขตที่ ๓ เป็นเส้นตั้งฉากกับเส้นหลักเขตที่ ๒ และหลักเขตที่ ๓ ไปทางทิศตะวันตก จดฝั่งตะวันออกคลองกะปง ซึ่งเป็นหลักเขตที่ ๔

ทิศตะวันตก จากหลักเขตที่ ๔ เลียบตามฝั่งตะวันออกของคลองกะปงไปทางทิศตะวันตกเฉียงเหนือจนบรรจบกับหลักเขตที่ ๑ ระยะทางห่างจากศาลากลางจังหวัดพังงา ประมาณ ๔๗ กิโลเมตร

๒.๑.๒ เนื้อที่

เทศบาลตำบลท่านา มีเนื้อที่ประมาณ ๑.๒๕๑ ตารางกิโลเมตร หรือประมาณ ๗๖๑.๘๗๕ ไร่

๒.๑.๓ ลักษณะภูมิประเทศ

สภาพพื้นที่ส่วนใหญ่เป็นที่ราบลุ่มมีแอ่งน้ำในบริเวณที่อาศัยและที่ตั้งบ้านเรือนของประชาชน มีลำน้ำคลองกะปงไหลผ่านทางทิศตะวันตก

๒.๑.๔ ลักษณะภูมิอากาศ

ลักษณะภูมิศาสตร์โดยทั่วไป มีลักษณะภูมิอากาศ ๒ ฤดู อากาศชื้น ฝนตกตลอดปี เพราะได้รับอิทธิพลจากมรสุมต่าง ๆ โดยฝนจะเริ่มตกประมาณปลายเดือนเมษายน - ตุลาคม ของทุกปี ส่วนฤดูร้อนจะแห้งแล้งมาก ประมาณ เดือนธันวาคม - เมษายน ของทุกปี

๒.๑.๕ ลักษณะของดิน

ทรัพยากรดิน สภาพดินทั่วไปเป็นดินร่วนปนทราย เหมาะสำหรับการปลูกพืชผักสวนครัว สวนผลไม้ สวนยางพารา และปาล์มน้ำมัน

๒.๑.๖ ลักษณะของแหล่งน้ำ

เทศบาลตำบลท่านา มีลำคลองกะปงไหลผ่าน แต่ช่วงหน้าแล้งน้ำในลำคลองอาจจะลดลงและตื้นเขินบ้าง นอกจากนี้ยังมีแหล่งน้ำเป็นน้ำผิวดิน เกิดจากการขุดผิวดินเมื่อครั้งทำเหมืองแร่ดีบุก

๒.๑.๗ ลักษณะของไม้และป่าไม้

พื้นที่ส่วนใหญ่เป็นที่ตั้งของบ้านเรือนประชาชนและหน่วยงานราชการ วัด ตลาดและร้านค้า มีสวนผลไม้ สวนปาล์ม สวนยางบ้างเล็กน้อย

๓. ประชากร**๓.๑ ข้อมูลเกี่ยวกับประชากร**

จำนวนครัวเรือน ๕๙๙ หลังคาเรือน

ประชากรเทศบาลตำบลท่านา รวมทั้งสิ้น ๑,๐๓๘ คน

แยกเป็น ชาย จำนวน ๔๘๗ คน และหญิง ๕๕๑ คน

๓.๑.๑ ช่วงอายุและจำนวนประชากร

ช่วงอายุประชากร	ชาย	หญิง	รวม
๐ - ๑๐ ปี	๓๓	๔๐	๗๓
๑๑ - ๒๐ ปี	๕๖	๕๒	๑๐๘
๒๑ - ๓๐ ปี	๗๐	๔๗	๑๑๗
๓๑ - ๔๐ ปี	๗๔	๕๘	๑๓๒
๔๑ - ๕๐ ปี	๖๘	๗๙	๑๔๗
๕๑ - ๖๐ ปี	๗๒	๑๐๒	๑๗๔
๖๑ - ๗๐ ปี	๖๕	๙๓	๑๕๘
๗๑ - ๘๐ ปี	๓๖	๔๕	๘๑
๘๑ - ๙๐ ปี	๑๘	๒๗	๔๕
๙๑ ปีขึ้นไป	๕	๘	๑๓
รวม	๔๘๗	๕๕๑	๑,๐๓๘

***ข้อมูลจากสำนักทะเบียนท้องถิ่นเทศบาลตำบลท่านา ณ วันที่ ๔ ธันวาคม ๒๕๖๗

๔. สภาพสังคม

๔.๑ การศึกษา

- โรงเรียนประถมศึกษา จำนวน ๑ โรงเรียน
(โรงเรียนบ้านปากถัก)
- ศูนย์พัฒนาเด็กก่อนเกณฑ์ จำนวน ๑ แห่ง
(ศูนย์พัฒนาเด็กเล็กเทศบาลตำบลท่านา)
- ห้องสมุดประชาชน จำนวน ๑ แห่ง
(ห้องสมุดศูนย์บริการการศึกษานอกโรงเรียน)
- ห้องสมุดเด็ก จำนวน ๑ แห่ง
- ศูนย์บริการอินเทอร์เน็ต จำนวน ๑ แห่ง
(ณ เทศบาลตำบลท่านา ให้บริการทั้งบุคลากรและประชาชนทั่วไป)

๔.๒ สาธารณสุข

- โรงพยาบาล จำนวน - แห่ง
- สถานีอนามัย จำนวน - แห่ง
- สถานพยาบาลเอกชน จำนวน - แห่ง
- คลินิกส่วนตัว จำนวน - แห่ง
- รานขายยาแผนโบราณและแผนปัจจุบัน จำนวน ๔ แห่ง

๕. ระบบบริการพื้นฐาน

๕.๑ การคมนาคมขนส่ง (มีเฉพาะทางบกเท่านั้น)

- ทางหลวงแผ่นดินหมายเลข ๔๑๗๕ (สายตะกั่วป่า - พังงา)
- ถนนคอนกรีต ๑๕ สาย

๕.๒ การขนส่งมวลชน

อำเภอกะปง มีเส้นทางคมนาคมติดต่อกับจังหวัดต่างๆ ได้สะดวกทั้งหมด ๑ ทาง ได้แก่ทางบกมีเส้นทางคมนาคมเชื่อมต่อระหว่าง หมู่บ้าน ตำบล อำเภอ และจังหวัด ที่สามารถใช้งานได้ดีทุกฤดูกาล มีรถยนต์ประจำทางบริการ ทั้งรถปรับอากาศและรถธรรมดา วิ่งบริการระหว่างอำเภอโดยมีทางหลวงแผ่นดินหมายเลข ๔๑๗๕ (สายตะกั่วป่า - พังงา) เป็นถนนผ่านอำเภอกะปงเข้าสู่ตัวเมืองพังงา

๕.๓ การไฟฟ้า

การไฟฟ้าส่วนภูมิภาคอำเภอตะกั่วป่า ได้ตั้งสถานีไฟฟ้าย่อย ๑ สถานี คือ สถานีไฟฟ้าย่อยของการไฟฟ้าส่วนภูมิภาคอำเภอกะปง ซึ่งสามารถจ่ายไฟฟ้าให้ประชาชนได้อย่างทั่วถึง ในเขตเทศบาลตำบลท่านา มีไฟฟ้าใช้ครบทุกครัวเรือน (๕๘๘ ครัวเรือน)

๕.๔ การประปา

เทศบาลตำบลท่านา มีกิจการประปาเป็นของตนเองสามารถให้บริการได้ครอบคลุมทุกหลังคาเรือนคิดเป็น ๑๐๐ เปอร์เซ็นต์ ปัญหา คือ เทศบาลตำบลท่านาไม่มีแหล่งดิบในการผลิตในการผลิตน้ำประปาต้องขอใช้จากพื้นที่อื่น บางปีก็เกิดภาวะฝนแล้งยาวนาน อาจเกิดปัญหาขาดแคลนน้ำดิบบ้าง แต่เทศบาลตำบลท่านาก็แก้ปัญหาโดยการใช้เครื่องสูบน้ำจากลำคลองกะปงมาแก้ปัญหาดังกล่าว

๕.๕ โทรศัพท์

ในเขตเทศบาลตำบลท่านา มีสถานีหรือที่ทำการเครือข่ายโทรศัพท์จำนวนทั้งสิ้น ๓ แห่ง

๕.๖ ไปรษณีย์หรือการสื่อสารหรือการขนส่ง และวัสดุ ครุภัณฑ์

ในเขตเทศบาลตำบลท่านามีที่ทำการไปรษณีย์จำนวน ๑ แห่ง คือ ที่ทำการไปรษณีย์กะปง ซึ่งอยู่ห่างจากเทศบาลตำบลท่านาประมาณ ๑ กิโลเมตร และมีบริษัทขนส่งเอกชน จำนวน ๒ แห่ง อยู่ห่างจากเทศบาลตำบลท่านาประมาณ ๕๐๐ เมตร

๖. ระบบเศรษฐกิจ

๖.๑ การเกษตร

ประชากรในเขตเทศบาลตำบลท่านา ประมาณร้อยละ ๙๐ ประกอบอาชีพทางการเกษตรกรรม เช่น การทำสวนยางพารา ปลูกต้นไม้ประเภทยืนต้น ปลูกปาล์มน้ำมัน ซึ่งพื้นที่การเกษตรจะอยู่นอกเขตเทศบาล และอีกประมาณร้อยละ ๒๐ ประกอบอาชีพอื่นๆ เช่น รับราชการ การค้าขาย รับจ้าง เป็นต้น

๖.๒ การประมง

ในเขตเทศบาลตำบลท่านา ประชากรในพื้นที่ไม่ได้ประกอบอาชีพประมง เนื่องจากเขตพื้นที่เทศบาลตำบลท่านาไม่ได้ติดกับชายฝั่งทะเล

๖.๓ การปศุสัตว์

ในเขตเทศบาลตำบลท่านา มีการปศุสัตว์อยู่ไม่มากนัก ประชากรส่วนใหญ่ที่ทำการปศุสัตว์ เช่น การเลี้ยงโคกระบือ สุกร และไก่ เท่านั้น

๖.๔ การบริการ

โรงแรม/รีสอร์ท จำนวน ๑ แห่ง
 ร้านอาหาร จำนวน ๙ แห่ง
 โรงภาพยนตร์ จำนวน - แห่ง
 สถานีขนส่ง จำนวน - แห่ง

๖.๕ การท่องเที่ยว

ในเขตเทศบาลตำบลท่านามีสถานที่สำคัญคือวัดอินทภูมิ (ปากถัก) เป็นสถานที่ประดิษฐานมณฑปหลวงพ่อเซ่งหรือพระครูเซ่ง จันทมณี อดีตเจ้าอาวาสวัดปากถัก หรือว่าวัดอินทภูมิ เป็นเกจิอาจารย์ที่ชาวบ้านเลื่อมใสศรัทธาอย่างมาก และยังมีถนนคนเดินบ้านปากถัก เมืองเหมืองเก่า ถนนคนเดินบ้านปากถัก มีเอกลักษณ์เฉพาะตัว ด้วยสองข้างทางที่ประกอบไปด้วยตึกกรมบ้านช่องสมัยเก่าที่ยังคงความคลาสสิกมาจนถึงปัจจุบัน ทำให้เหมือนได้ย้อนอดีตไปเดินตลาดในยุคเก่าๆ

๖.๖ อุตสาหกรรม

ในเขตเทศบาลตำบลท่านาไม่มีภาคอุตสาหกรรม

๖.๗ การพาณิชย์และกลุ่มอาชีพ

ในเขตเทศบาลตำบลท่านา มีกิจการที่เป็นการพาณิชย์อยู่หลากหลายประเภท เช่น ร้านรับซื้อขาย ร้านขายวัสดุก่อสร้าง ร้านขายจักรยานยนต์ ร้านซ่อมจักรยานยนต์ ร้านเสริมสวย เป็นต้น

๖.๘ แรงงาน

แรงงานที่อยู่ในพื้นที่เทศบาลตำบลท่านา ส่วนใหญ่เป็นแรงงานต่างด้าว ซึ่งรับจ้างกรีดยางพาราและรับจ้างทั่วไป

๗. ศาสนา ประเพณี วัฒนธรรม

๗.๑ การนับถือศาสนา

ประชากรในเขตพื้นที่เทศบาลตำบลท่านา นับถือศาสนาพุทธ ๑๐๐ เปอร์เซ็นต์ โดยมีศาสนสถานพุทธ จำนวน ๑ แห่ง คือ วัดอินภูมิ (วัดปากถัก)

๗.๒ ประเพณีและงานประจำ

สำหรับประเพณีและวัฒนธรรมของไทยพุทธที่เกี่ยวข้องกับศาสนา เช่น ประเพณีสงกรานต์ ประเพณีลอยกระทง การทำบุญวันสารท การบวชนาค การแต่งงาน การขึ้นบ้านใหม่ ฯลฯ

การจัดประเพณีวันสารทเดือนสิบของอำเภอกะปาง มีกิจกรรมที่สำคัญที่มีการอนุรักษ์สืบทอด คือ การแห่กระจาด กระจาดคือภาชนะที่แล้วแต่ผู้ประดิษฐ์จะตกแต่งในลักษณะใด แล้วมีการบรรจุอาหารแห้ง ขนมของใช้ ผลไม้ เพื่อนำมาถวายวัด เป็นการอุทิศผลบุญส่วนกุศลไปให้ญาติผู้ล่วงลับไปแล้วนั้น ในวันแรมสิบห้าค่ำเดือนสิบ ก็จะมีการแห่กระจาดจากหมู่บ้านไปยังวัดที่ใกล้เคียง

๗.๓ ภูมิปัญญาท้องถิ่น ภาษาถิ่น

ภูมิปัญญาท้องถิ่นของเทศบาลตำบลท่านา คือ การผลิตช้างฟองของ “กลุ่มแม่บ้านเกษตร” ซึ่งเทศบาลตำบลท่านา ให้การส่งเสริมและสนับสนุน และเป็นอาชีพที่สร้างรายได้ให้กับสมาชิกและคนในชุมชนอีกทางหนึ่ง

๗.๔ สินค้าพื้นเมืองและของที่ระลึก

“สาธิตา” เป็นชื่อทุเรียนพันธุ์พื้นเมืองของอำเภอกะปางที่มีเอกลักษณ์ ด้วยรสชาติและลักษณะรูปทรงที่กลมมน หนามเล็กแหลม แตกต่างจากทุเรียนพันธุ์อื่นๆ โดยเฉพาะรสชาติโดดเด่น หวานหอม กลมกล่อม เนื้อหนานุ่ม ผิวเนื้อทุเรียนเป็นสีทองและจากความสวยงามจึงเนื้อทุเรียนนี้เองทำให้มีชื่อเรียกที่ไพเราะของชาวอำเภอกะปางว่า “เรียนสาริกา” หรือ ทุเรียนสาธิต และได้เรียกสืบทอดกันมาหลายชั่วอายุคนและภายหลังมีการเรียกชื่อว่า “ทุเรียนสาริกา” ให้ไพเราะยิ่งขึ้นจนเป็นชื่อที่คุ้นเคยของคน อำเภอกะปาง จังหวัดใกล้เคียง มาจนถึงปัจจุบัน

๘. ทรัพยากรธรรมชาติ

๘.๑ น้ำ

เทศบาลตำบลท่านามีแหล่งน้ำเป็นแหล่งน้ำผิวดิน เกิดจากการขุดผิวดินเมื่อครั้งทำเหมืองแร่ เรียกว่า หานตาแจ็ก และแหล่งน้ำจากลำคลองกะปาง ซึ่งมีน้ำไหลผ่านตลอดปี

๘.๒ ป่าไม้

เทศบาลตำบลท่านา ไม่มีพื้นที่เป็นป่าไม้ มีเพียงสวนผลไม้ สวนยางพารา และสวนปาล์มน้ำมัน

๘.๓ ภูเขา

เทศบาลตำบลท่านา มีเนินเขาเตี้ยๆ เป็นส่วนใหญ่ ซึ่งเป็นพื้นที่ปลูกยางและปาล์มน้ำมันของประชาชน

๘.๔ คุณภาพของทรัพยากรธรรมชาติ

ในพื้นที่ของเทศบาลตำบลท่านา ส่วนมากเป็นพื้นที่อยู่อาศัย ร้านค้า สถานประกอบการ สถานที่ราชการ และพื้นที่เล็กน้อยที่เป็นพื้นที่สาธารณะทรัพยากรธรรมชาติในพื้นที่ ได้แก่ ดิน น้ำ ต้นไม้ อากาศที่ไม่มีมลพิษ

๙. อื่นๆ เศรษฐกิจพอเพียงท้องถิ่น (ด้านการเกษตรและแหล่งน้ำ)

๙.๑ ข้อมูลพื้นฐานของหมู่บ้านหรือชุมชน

- ชุมชน ๑ หมู่ที่ ๒ ตำบลท่านา อำเภอกะปง จังหวัดพังงา มีพื้นที่ทั้งหมด ๓๔๓ ไร่
- ชุมชน ๒ หมู่ที่ ๒ ตำบลท่านา อำเภอกะปง จังหวัดพังงา มีพื้นที่ทั้งหมด ๔๓๗ ไร่

๙.๒ ข้อมูลด้านการเกษตร

ชุมชน ๑

ประเภทของ การทำเกษตร		จำนวน	ผลผลิตเฉลี่ย (กก./ไร่)	ต้นทุนการผลิตเฉลี่ย (บาท/ไร่)	ราคาขายโดย เฉลี่ย (บาท/ไร่)
ทำสวน	สวน ยางพารา	๓ ครัวเรือน ๒๐ ไร่	๒๕๐ กก./ไร่	๑๐,๐๐๐ บาท/ไร่	๑๕,๐๐๐ บาท/ไร่
	สวนปาล์ม น้ำมัน	๓ ครัวเรือน ๒๕ ไร่	๔,๐๐๐ กก./ไร่	๑๐,๐๐๐ บาท/ไร่	๑๖,๐๐๐ บาท/ไร่

ชุมชน ๒

ประเภทของ การทำเกษตร		จำนวน	ผลผลิตเฉลี่ย (กก./ไร่)	ต้นทุนการผลิตเฉลี่ย (บาท/ไร่)	ราคาขายโดย เฉลี่ย (บาท/ไร่)
ทำสวน	สวน ยางพารา	๒ ครัวเรือน ๑๐ ไร่	๒๕๐ กก./ไร่	๑๐,๐๐๐ บาท/ไร่	๑๕,๐๐๐ บาท/ไร่
	สวนปาล์ม น้ำมัน	๓ ครัวเรือน ๑๕ ไร่	๔,๐๐๐ กก./ไร่	๑๐,๐๐๐ บาท/ไร่	๑๖,๐๐๐ บาท/ไร่

๙.๓ ข้อมูลด้านแหล่งน้ำทางการเกษตร

ชุมชน ๑

แหล่งน้ำทาง การเกษตร	ความเพียงพอของปริมาณน้ำฝนที่ใช้ในการทำ การเกษตร		ปริมาณน้ำฝนที่ตกโดยเฉลี่ยในปีที่ ผ่านมา (มิลลิเมตร) กรณีที่ทราบโปรตรระบุ		
	เพียงพอ	ไม่เพียงพอ			
๑) ปริมาณฝน	√				
แหล่งน้ำทาง การเกษตร	ลำดับความสำคัญ	ความเพียงพอของน้ำเพื่อ การเกษตรตลอดทั้งปี		การเข้าถึงแหล่งน้ำการเกษตร	
		เพียงพอ	ไม่เพียงพอ	ทั่วถึง	ไม่ทั่วถึง
๒) แหล่งน้ำธรรมชาติ					
- คลอง	๑	√		√	๑๐

ชุมชน ๒

แหล่งน้ำทางการเกษตร	ความเพียงพอของปริมาณน้ำฝนที่ใช้ในการทำ การเกษตร		ปริมาณน้ำฝนที่ตกโดยเฉลี่ยในปีที่ ผ่านมา (มิลลิเมตร) กรณีที่ทราบโปรตรระบุ			
	เพียงพอ	ไม่เพียงพอ				
๑) ปริมาณฝน	√					
แหล่งน้ำทางการเกษตร	ลำดับความสำคัญ	ความเพียงพอของน้ำเพื่อ การเกษตรตลอดทั้งปี		การเข้าถึงแหล่งน้ำทางการเกษตร		
		เพียงพอ	ไม่เพียงพอ	ทั่วถึง	ไม่ทั่วถึง	ร้อยละของ ครัวเรือนที่ เข้าถึงฯ
๒) แหล่งน้ำธรรมชาติ						
- คลอง	๑	√			√	๑๐

๙.๔ ข้อมูลด้านแหล่งน้ำกิน น้ำใช้ (หรือน้ำเพื่อการอุปโภค บริโภค)

ชุมชน ๑

แหล่งน้ำ	ไม่มี	มี		ทั่วถึงหรือไม่		
		เพียงพอ	ไม่เพียงพอ	ทั่วถึง	ไม่ทั่วถึง	ร้อยละของ ครัวเรือนที่ เข้าถึง
๑. บ่อบาดาลสาธารณะ	√					
๒. บ่อน้ำตื้นสาธารณะ	√					
๓. ประปาหมู่บ้าน (ของ อปท.)		√		√		๙๕%
๔. ระบบประปา (การประปาส่วน ภูมิภาค)	√					
๕. แหล่งน้ำธรรมชาติ		√				

สรุป ครัวเรือนในหมู่บ้านนี้มีน้ำกิน น้ำใช้ เพียงพอ

ชุมชน ๒

แหล่งน้ำ	ไม่มี	มี		ทั่วถึงหรือไม่		
		เพียงพอ	ไม่เพียงพอ	ทั่วถึง	ไม่ทั่วถึง	ร้อยละของ ครัวเรือนที่ เข้าถึง
๑. บ่อบาดาลสาธารณะ	√					
๒. บ่อน้ำตื้นสาธารณะ	√					
๓. ประปาหมู่บ้าน (ของ อปท.)		√		√		๙๕%
๔. ระบบประปา (การประปาส่วน ภูมิภาค)	√					
๕. แหล่งน้ำธรรมชาติ		√				

สรุป ครัวเรือนในหมู่บ้านนี้มีน้ำกิน น้ำใช้ เพียงพอ

๑๐. สถานการณ์ฝุ่นละอองในพื้นที่ของเทศบาลตำบลท่านา

รายงานสถานการณ์ฝุ่นละออง PM ๒.๕ จากหน่วยงาน สำนักงานสาธารณสุขอำเภอเกาะปง จังหวัดพังงา

Air Quality

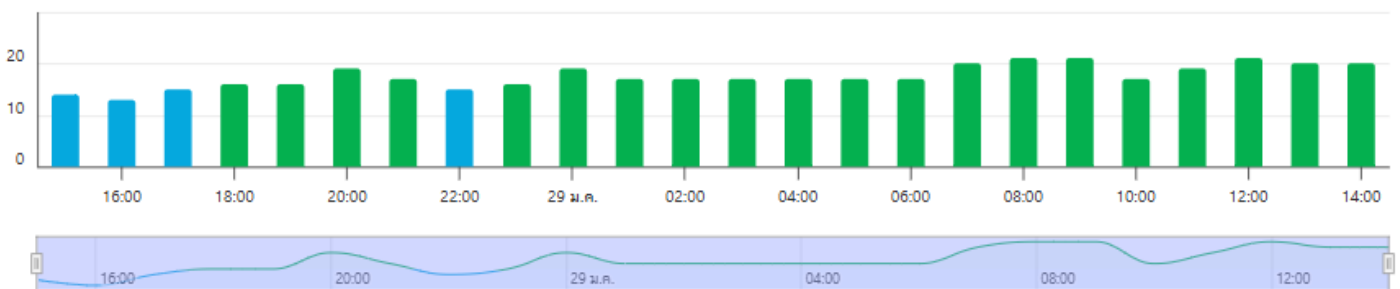


คุณภาพอากาศ

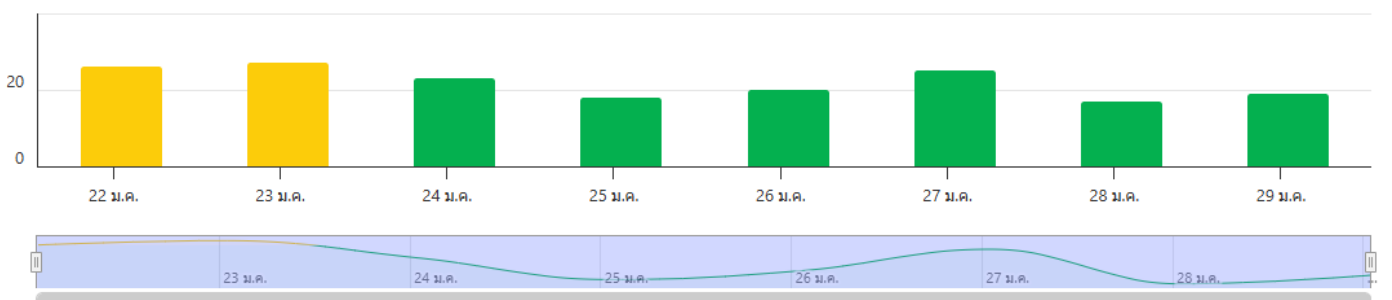
📅 29 มกราคม 2568

🕒 14:00 น.






PM_{2.5} (µg/m³) Hourly



PM_{2.5} (µg/m³) Daily



ดัชนีคุณภาพอากาศของประเทศไทย

สัญลักษณ์	PM _{2.5} เฉลี่ย 24 ชั่วโมงต่อเนื่อง : เฉลี่ย 24 ชั่วโมงต่อเนื่อง : µg/m ³	PM ₁₀ เฉลี่ย 24 ชั่วโมงต่อเนื่อง : µg/m ³	ความหมาย	แนวทางการป้องกัน
	0-15.0	0-50	คุณภาพอากาศดีมาก	ประชาชนทุกคน สามารถดำเนินชีวิตได้ตามปกติ
	15.1-25.0	51-80	คุณภาพอากาศดี	ประชาชนทั่วไป: สามารถทำกิจกรรมกลางแจ้งได้ตามปกติ ประชาชนกลุ่มเสี่ยง: ควรสังเกตอาการผิดปกติ เช่น ไอบ่อย หายใจลำบาก หายใจถี่ หายใจไม่ออก หายใจมีเสียงวี๊ด แน่นหน้าอก เจ็บหน้าอก ใจสั่น คลื่นไส้ เมื่อมีอาการผิดปกติ หรือวิ่งเวียนศีรษะ
	25.1-37.5	81-120	คุณภาพอากาศปานกลาง	ประชาชนทั่วไป: ลดระยะเวลาการทำกิจกรรมหรือการออกกำลังกายกลางแจ้งที่ใช้แรงมาก ประชาชนกลุ่มเสี่ยง : - ใช้อุปกรณ์ป้องกันตนเอง เช่น หน้ากากป้องกัน PM2.5 ทุกครั้งที่ออกนอกอาคาร - ลดระยะเวลาการทำกิจกรรมหรือออกกำลังกายกลางแจ้ง ที่ใช้แรงมาก - หากมีอาการผิดปกติให้รีบปรึกษาแพทย์
	37.6-75.0	121-180	คุณภาพอากาศมีผลกระทบต่อสุขภาพ	ประชาชนทั่วไป: - ใช้อุปกรณ์ป้องกันตนเอง เช่น หน้ากากป้องกัน PM2.5 ทุกครั้งที่ออกนอกอาคาร - จำกัดระยะเวลาในการทำกิจกรรมหรือออกกำลังกายกลางแจ้งที่ใช้แรงมาก ประชาชนกลุ่มเสี่ยง: - ควรสังเกตอาการผิดปกติ เช่น ไอ หายใจลำบาก ระคายเคืองตา - ใช้อุปกรณ์ป้องกันตนเอง เช่น หน้ากากป้องกัน PM2.5 ทุกครั้งที่ออกนอกอาคาร - เลี่ยงการทำกิจกรรมหรือออกกำลังกายกลางแจ้งที่ใช้แรงมาก - ให้ปฏิบัติตามคำแนะนำของแพทย์ หากมีอาการผิดปกติให้รีบไปพบแพทย์
	>75.0	>180	คุณภาพอากาศมีผลกระทบต่อสุขภาพมาก	ประชาชนทุกคน: - งดกิจกรรมกลางแจ้ง - หากมีความจำเป็นต้องทำกิจกรรมกลางแจ้งให้ใช้อุปกรณ์ป้องกันตนเองทุกครั้ง เช่น หน้ากากป้องกัน PM2.5 - หากมีอาการผิดปกติให้รีบไปพบแพทย์ - ผู้มีโรคประจำตัว ควรอยู่ในพื้นที่ปลอดภัยจากมลพิษทางอากาศ ให้เตรียมยาและอุปกรณ์ที่จำเป็นให้พร้อม และปฏิบัติตามคำแนะนำของแพทย์อย่างเคร่งครัด

๑๑. ยุทธศาสตร์ของเทศบาลตำบลท่านา

๑๑.๑ วิสัยทัศน์การพัฒนา

“เทศบาลตำบลท่านาเมืองน่าอยู่ มุ่งสู่คุณภาพชีวิตที่ดี ส่งเสริมวัฒนธรรมประเพณีท้องถิ่น น้อมนำทฤษฎีเศรษฐกิจพอเพียง”

๑๑.๒ ยุทธศาสตร์

ยุทธศาสตร์ของเทศบาลตำบลท่านา ประกอบด้วย ๕ ประเด็นยุทธศาสตร์ ดังนี้

ยุทธศาสตร์ที่ ๑ ยุทธศาสตร์การพัฒนาด้านโครงสร้างพื้นฐาน

ยุทธศาสตร์ที่ ๒ ยุทธศาสตร์การพัฒนาด้านคุณภาพชีวิต

ยุทธศาสตร์ที่ ๓ ยุทธศาสตร์การพัฒนาด้านเศรษฐกิจ

ยุทธศาสตร์ที่ ๔ ยุทธศาสตร์การพัฒนาด้านทรัพยากรธรรมชาติและสิ่งแวดล้อมและการจัดการ

ยุทธศาสตร์ที่ ๕ ยุทธศาสตร์การพัฒนาด้านการเมืองการบริหารจัดการบ้านเมืองที่ดี และข้อมูลสารสนเทศ

๑๑.๓ เป้าประสงค์

๑. ปรับปรุงและพัฒนาระบบโครงสร้างพื้นฐาน การคมนาคม ระบบสาธารณสุข ปลอดภัย สาธารณูปการให้ได้มาตรฐาน มีประสิทธิภาพเพียงพอต่อความต้องการของประชาชนเพื่อรองรับและตอบสนองการขยายตัวของเมือง เศรษฐกิจของชุมชนและท้องถิ่น

๒. การสร้างและพัฒนาระบบการบริหารจัดการที่ดี โดยการสร้างระบบการบริหารจัดการองค์กร และการบริการประชาชนอย่างมีคุณภาพ

๓. การส่งเสริมและสร้างระบบการมีส่วนร่วมในการตัดสินใจ การวางแผนพัฒนาการตรวจสอบ เพื่อความโปร่งใสในการพัฒนาและการบริหารจัดการ

๔. การปรับปรุงส่งเสริมพัฒนาระบบการศึกษา เพื่อยกระดับมาตรฐานคุณภาพชีวิตที่ดีของประชาชน

๕. การเสริมสร้างคุณภาพชีวิตด้านการสาธารณสุข การอนามัย และความปลอดภัยในชีวิตและทรัพย์สิน

๖. การสืบสาน อนุรักษ์และพัฒนาศิลปวัฒนธรรมประเพณีอันดีงามและภูมิปัญญาท้องถิ่น

๗. การส่งเสริมและพัฒนาศักยภาพของประชาชน ครอบครัว ให้มีความแข็งแรง สามารถพึ่งพาตนเองได้ โดยยึดหลักตามแนวทฤษฎีเศรษฐกิจพอเพียง

๑๑.๔ ตัวชี้วัด

๑. ประชาชนในเขตเทศบาลตำบลท่านามีแหล่งน้ำในการอุปโภคเพิ่มมากขึ้นร้อยละ ๕

๒. ในเขตเทศบาลตำบลท่านามีโครงสร้างพื้นฐานให้ประชาชนได้ใช้บริการร้อยละ ๘๒

๓. ประชาชนมีความรู้มากขึ้นร้อยละ ๙๐ และศิลปวัฒนธรรมอันดียังคงอยู่

๔. ประชาชนในเขตเทศบาลร้อยละ ๘๐ มีความรู้และมีส่วนร่วมในการพัฒนาการท่องเที่ยว ศาสนา วัฒนธรรมประเพณีและกีฬา

๕. ประชาชนมีคุณภาพชีวิตที่ดีขึ้นร้อยละ ๑๐

๖. ชุมชนมีรายได้เพิ่มขึ้นในอัตราร้อยละ ๕ และพึ่งตนเองได้มากขึ้น

๗. ชุมชนในเขตเทศบาลร้อยละ ๖๐ น่าอยู่อย่างมีความสุข

๘. การบริหารจัดการของเทศบาลมีผลการปฏิบัติงานที่มีประสิทธิภาพสูงร้อยละ ๖๐

๑๑.๕ คำเป้าหมาย

๑. ด้านการได้รับบริการด้านโครงสร้างพื้นฐานให้มีความสะดวกและรวดเร็ว
๒. ประชาชนมีความรู้และบำรุงรักษาศิลปวัฒนธรรมอันดีงาม
๓. ประชาชนมีศักยภาพมีรายได้เพียงพอสามารถพึ่งตนเองได้
๔. มลภาวะและสิ่งแวดล้อมไม่เป็นพิษทำให้ชุมชนน่าอยู่อย่างสงบสุข
๕. การบริหารจัดการภาครัฐที่ดีและมีส่วนร่วมจากทุกภาคส่วน

๑๑.๖ กลยุทธ์

๑. พัฒนาชุดลอกคูคลองและจัดสร้างแหล่งน้ำ สงวนและกักเก็บน้ำเพื่อการเกษตร เพื่อการอุปโภคและบริโภค
๒. ส่งเสริมและพัฒนาระบบการศึกษา บุคลากรด้านการศึกษา ครู นักเรียน ให้เป็นผู้มีคุณภาพ มีทักษะและศักยภาพตามมาตรฐานสากล รองรับประชาคมอาเซียน
๓. พัฒนา ปรับปรุงพันธุ์พืชและเมล็ดพันธุ์พืชที่ดีมีคุณภาพ ส่งเสริมให้เกิดเกษตรอุตสาหกรรม ลดต้นทุน เพิ่มมูลค่าผลผลิตทางการเกษตร ปรับปรุงผลผลิตให้มีคุณภาพ ส่งเสริมสนับสนุนการถนอมและแปรรูปสินค้าทางการเกษตร ส่งเสริมให้มีการเลี้ยงสัตว์เศรษฐกิจ เพื่อการบริโภคเพื่อจำหน่ายและเพื่อการอนุรักษ์ และเพิ่มช่องทางตลาด
๔. ส่งเสริมชุมชนให้เข้มแข็ง พัฒนาศักยภาพของผู้นำชุมชน คณะกรรมการหมู่บ้านและชุมชนให้ พัฒนาศักยภาพและคุณภาพชีวิตของเด็ก เยาวชน สตรี ผู้สูงอายุ ผู้พิการ ผู้ด้อยโอกาส ประชาชนและคุ้มครอง สิทธิเสรีภาพของประชาชน พัฒนาคุณภาพและศักยภาพตามความสามารถของแรงงานในท้องถิ่น
๕. ป้องกันและแก้ไขปัญหาการเสพติด การผลิตและการจำหน่ายยาเสพติดในทุกระดับ
๖. ดำเนินการโครงการ เพื่อให้บริการประชาชนและรับทราบปัญหา อุปสรรค และความต้องการ ของประชาชนในพื้นที่ พัฒนาศักยภาพของอาสาสมัครสาธารณสุขประจำหมู่บ้าน (อสม.) ส่งเสริมสุขภาพและ อนามัยของประชาชนในทุกระดับให้มีสุขภาพแข็งแรง
๗. ส่งเสริมสนับสนุนการวางระบบการพัฒนาด้านโครงสร้างพื้นฐานให้สอดคล้องกับความต้องการ และความต้องการของประชาชน ก่อสร้าง ปรับปรุงเส้นทางการคมนาคมอย่างทั่วถึง
๘. พัฒนาฟื้นฟูและส่งเสริมกิจกรรมด้านศาสนา ศิลปวัฒนธรรมและประเพณีของชุมชนท้องถิ่น โดยการอนุรักษ์สืบสานต่อและเชื่อมโยงสู่กิจกรรมการท่องเที่ยว
๙. ปรับปรุงโครงสร้างการบริหารงาน นำระบบสารสนเทศมาใช้ในการบริหารงานภายใน การบริหารภายในองค์กร สนับสนุนบุคลากรในสังกัดให้ได้รับการศึกษาอบรม การทำวิจัย เพิ่มพูนความรู้
๑๐. เพิ่มประสิทธิภาพในการปฏิบัติราชการ
๑๑. ส่งเสริม สนับสนุนและร่วมมือกับส่วนราชการ หน่วยงานต่างๆ ในการเตรียมความพร้อมใน การป้องกันภัย และการช่วยเหลือผู้ประสบภัย ติดตั้งระบบกล้องวงจรปิดในเขตชุมชนและสถานที่สำคัญ สนับสนุนการฝึกอบรมจัดตั้งและอบรมฟื้นฟูตำรวจบ้านและอาสาสมัครป้องกันภัยฝ่ายพลเรือน (อปพร.) และ ดูแลรักษาความปลอดภัยและการจราจร
๑๒. พัฒนาฟื้นฟูและอนุรักษ์ธรรมชาติ สิ่งแวดล้อม แหล่งน้ำ ลุ่มน้ำลำคลองและป่าไม้ให้มีความ อุดมสมบูรณ์ สร้างจิตสำนึกเพื่อป้องกันและแก้ไขปัญหามลพิษและปัญหาสิ่งแวดล้อมของชุมชน จัดทำระบบ กำจัดขยะรวมและจัดการขยะมูลฝอยและสิ่งปฏิกูล

๑๑.๗ จุดยืนทางยุทธศาสตร์

๑. การพัฒนาชุมชนให้น่าอยู่ มีความเข้มแข็ง โดยได้รับบริการสาธารณะด้านโครงสร้างพื้นฐานที่จำเป็นเพื่อรองรับการขยายตัวของชุมชน
๒. การพัฒนาระบบการศึกษาและส่งเสริมศิลปวัฒนธรรมท้องถิ่น
๓. ส่งเสริมและพัฒนาศักยภาพคนและความเข้มแข็งของชุมชนในการพึ่งพาตนเอง
๔. การกำจัดขยะมูลฝอย สิ่งปฏิกูลและมลภาวะสิ่งแวดล้อมที่มีอย่างยั่งยืน
๕. การพัฒนาระบบการบริหารจัดการภาครัฐที่ดีและมีส่วนร่วมจากทุกภาคส่วน

๑๒ เป้าหมายในการดำเนินงานป้องกันและแก้ไขปัญหามลพิษฝุ่นละอองขนาดเล็ก PM ๒.๕

ปัญหามลพิษฝุ่นละอองขนาดเล็ก PM ๒.๕ ในพื้นที่ลดลง เด็กเยาวชน ประชาชนในพื้นที่ได้รับการเฝ้าระวัง ควบคุม ป้องกันและแก้ไข ปัญหามลพิษฝุ่นละอองขนาดเล็ก PM ๒.๕ ที่อาจส่งผลกระทบต่อประชาชน เกิดความร่วมมือของภาคีเครือข่ายในการร่วมกันจัดการปัญหาสิ่งแวดล้อม ได้อย่างต่อเนื่องและยั่งยืน

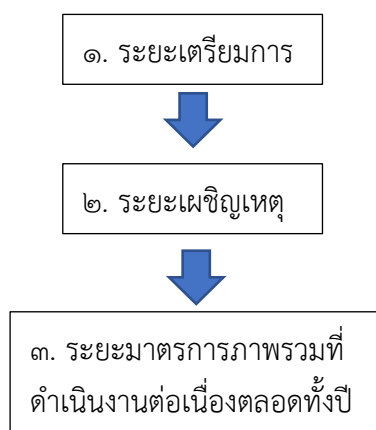
๑๒.๑ ตัวชี้วัด

- ๑) ค่าฝุ่นละอองขนาดเล็ก PM ๒.๕ ในปีงบประมาณ พ.ศ. ๒๕๖๘ เฉลี่ยต่อวัน น้อยกว่าเมื่อเทียบกับค่าฝุ่นละอองขนาดเล็ก PM ๒.๕ ในปีงบประมาณ พ.ศ. ๒๕๖๗ เฉลี่ยต่อวัน
- ๒) จำนวนเรื่องร้องเรียนที่เกี่ยวข้องกับฝุ่นละอองขนาดเล็ก PM๒.๕ ในปีงบประมาณ พ.ศ. ๒๕๖๘ ลดลงกว่าร้อยละ ๕๐ เมื่อเทียบกับเรื่องร้องเรียนที่เกี่ยวข้องกับฝุ่นละอองขนาดเล็ก PM ๒.๕ ในปีงบประมาณ พ.ศ. ๒๕๖๗

๑๓. การปฏิบัติการ

เพื่อกำหนดให้การปฏิบัติการสอดคล้องตามลักษณะการป้องกันและแก้ไขปัญหามลพิษฝุ่นละอองขนาดเล็ก PM ๒.๕ จึงได้กำหนดให้นายกเทศมนตรีตำบลท่านา ในฐานะผู้อำนวยการท้องถิ่น ซึ่งมีอำนาจในการสั่งการ ควบคุม และกำกับดูแลการปฏิบัติหน้าที่ของเจ้าพนักงานและอาสาสมัครและมีปลัดเทศบาลตำบลท่านาเป็นผู้ช่วยผู้อำนวยการท้องถิ่น ตามมาตรา ๒๐ แห่งพระราชบัญญัติป้องกันและบรรเทาสาธารณภัย พ.ศ.๒๕๕๐ แต่หากพบว่า เหตุตั้งกล่าวขยายตัวเป็นวงกว้างเกินกว่าศักยภาพที่จะดำเนินการที่จะป้องกันหรือแก้ไขปัญหาคือเทศบาลตำบลท่านาประสานกับอำเภอกะปาง จังหวัดพังงา เพื่อเข้ามาแก้ไขปัญหาคือให้ความช่วยเหลือต่อไป

ในการนี้ เทศบาลตำบลท่านาจึงได้จัดทำแผนป้องกันและแก้ไขปัญหามลพิษฝุ่นละอองขนาดเล็ก PM ๒.๕ ของเทศบาลตำบลท่านา โดยแบ่งแผนการดำเนินงานการป้องกันและแก้ไขปัญหามลพิษฝุ่นละอองขนาดเล็ก PM ๒.๕ ออกเป็น ๓ ระยะดังนี้



๑๔. มาตรการบริหารจัดการในภาพรวม

๑๔.๑ ยกกระตักการปฏิบัติการเพื่อควบคุมการเผาในพื้นที่ที่มีการออกประกาศ เรื่อง ขอความร่วมมือในการควบคุม ป้องกัน ดูแล แก้ไขปัญหาฝุ่นละอองขนาดเล็ก การห้ามให้ประชาชนเผาวัสดุต่างๆ เพื่อป้องกันและควบคุมปริมาณฝุ่นละอองขนาดเล็ก (PM๒.๕) ไม่ให้เกินค่ามาตรฐาน อีกทั้งยังเสริมสร้างความรู้ พร้อมทั้งทำความเข้าใจแก่ประชาชน ในการร่วมมือกันแก้ไขปัญหามลพิษในพื้นที่

๑๔.๒ มอบหมายให้เจ้าหน้าที่เร่งเข้าปฏิบัติการดับไฟทันที เพื่อไม่ให้เกิดการลุกลามขยายวงกว้างจนส่งผลกระทบต่อประชาชนและชุมชนในพื้นที่โดยรอบ เนื่องจากพื้นที่ในเขตเทศบาลส่วนใหญ่เป็นเขตชุมชนครัวเรือนจะอยู่ติดกัน หากเกิดไฟลุกลามก็จะลุกลามอย่างรวดเร็ว

๑๔.๓ ยกระดับมาตรการดูแลด้านสุขภาพและผลกระทบต่อประชาชน รณรงค์ให้ประชาชนสวมใส่หน้ากากอนามัย พร้อมทั้งแจ้งเตือนประชาชนห้ามทำกิจกรรมกลางแจ้ง กรณีพบว่าปริมาณฝุ่นละอองขนาดเล็กเกินค่ามาตรฐาน มีการจัดทำห้องเรียนปลอดฝุ่น ที่ศูนย์พัฒนาเด็กเล็กในสังกัดของเทศบาลตำบลท่านา ติดตั้งเครื่องฟอกอากาศในห้องเรียน เพื่อป้องกันผลกระทบต่อสุขภาพแก่เด็กและเยาวชน

๑๔.๔ สร้างการรับรู้ให้กับประชาชน เครือข่ายอาสาสมัครท้องถิ่นรักโลก และประชาชนจิตอาสา ทราบแนวทางการแก้ไขปัญหาฝุ่นละอองขนาดเล็กในพื้นที่ มีการสร้างช่องทางการติดต่อ แจ้งข้อมูล ข่าวสารผ่านระบบกลุ่มไลน์เพื่อความสะดวกรวดเร็วในการแก้ไขปัญหา

๑๔.๕ เสริมสร้างความร่วมมือกับหน่วยงานต่างๆที่เกี่ยวข้อง เพื่อสร้างภาคีเครือข่ายร่วมกัน จัดการปัญหาสิ่งแวดล้อมในพื้นที่ เช่น ร่วมตรวจวัดควันดำจากยานพาหนะ เพื่อลดปัญหาฝุ่นละอองขนาดเล็ก ร่วมกับหน่วยงานที่เกี่ยวข้อง

๑๕. กฎหมาย/ระเบียบ/หนังสือสั่งการ ที่เกี่ยวข้อง

๑. พระราชบัญญัติกำหนดแผนและขั้นตอนการกระจายอำนาจให้แก่องค์กรปกครองส่วนท้องถิ่น พ.ศ. ๒๕๔๒
๒. พระราชบัญญัติการสาธารณสุข พ.ศ. ๒๕๓๕ และที่แก้ไขเพิ่มเติม
๓. พระราชบัญญัติป้องกันและบรรเทาสาธารณภัย พ.ศ. ๒๕๕๐
๔. แผนปฏิบัติการกำหนดขั้นตอนการกระจายอำนาจให้แก่องค์กรปกครองส่วนท้องถิ่น (ฉบับที่ ๒)
๕. ระเบียบกระทรวงมหาดไทยว่าด้วยค่าใช้จ่ายในการฝึกอบรม และการเข้ารับการศึกษาของ เจ้าหน้าที่ท้องถิ่น พ.ศ. ๒๕๕๗
๖. ระเบียบกระทรวงมหาดไทยว่าด้วยค่าใช้จ่ายเพื่อช่วยเหลือประชาชนตามอำนาจหน้าที่ขององค์กรปกครองส่วนท้องถิ่น พ.ศ. ๒๕๖๖
๗. ระเบียบกระทรวงมหาดไทยว่าด้วยการเบิกค่าใช้จ่ายให้แก่อาสาสมัครป้องกันภัยฝ่ายพลเรือนของ องค์กรปกครองส่วนท้องถิ่น พ.ศ. ๒๕๖๐
๘. ระเบียบกระทรวงมหาดไทยว่าด้วยค่าใช้จ่ายในการเดินทางไปราชการของเจ้าหน้าที่ท้องถิ่น พ.ศ. ๒๕๕๕ และที่แก้ไขเพิ่มเติม

๙. ประกาศคณะกรรมการการกระจายอำนาจให้แก่องค์กรปกครองส่วนท้องถิ่น เรื่อง การกำหนดกิจการอื่นใดที่เป็นผลประโยชน์ของประชาชนในท้องถิ่นที่เป็นหน้าที่และอำนาจขององค์กรปกครองส่วนท้องถิ่น: ด้านการป้องกัน และควบคุมไฟฟ้า
๑๐. ประกาศกระทรวงทรัพยากรธรรมชาติและสิ่งแวดล้อม เรื่อง แต่งตั้งพนักงานเจ้าหน้าที่ตามพระราชบัญญัติอุทยานแห่งชาติ พ.ศ. ๒๕๖๒ (ฉบับที่ ๓) พ.ศ. ๒๕๖๗
๑๑. ประกาศกระทรวงทรัพยากรธรรมชาติและสิ่งแวดล้อม เรื่อง แต่งตั้งพนักงานเจ้าหน้าที่ตามพระราชบัญญัติสงวนและคุ้มครองสัตว์ป่า พ.ศ. ๒๕๖๒ (ฉบับที่ ๒) พ.ศ. ๒๕๖๗
๑๒. หลักเกณฑ์การใช้จ่ายเงินอุดหนุนราชการเพื่อช่วยเหลือผู้ประสบภัยพิบัติกรณีฉุกเฉิน พ.ศ. ๒๕๖๓
๑๓. หลักเกณฑ์วิธีปฏิบัติปลีกย่อยเกี่ยวกับการให้ความช่วยเหลือด้านการเกษตรผู้ประสบภัยพิบัติกรณีฉุกเฉิน พ.ศ. ๒๕๖๔
๑๔. หนังสือกรมส่งเสริมการปกครองท้องถิ่น ด่วนที่สุด ที่ มท ๐๘๒๐.๓/ว ๓๐๕๑ ลงวันที่ ๒๑ ธันวาคม ๒๕๖๔
๑๕. หนังสือกระทรวงมหาดไทย ด่วนที่สุด ที่ มท ๐๘๒๐.๓/ว ๑๐๓๘๕ ลงวันที่ ๒๗ ตุลาคม ๒๕๖๖
๑๖. หนังสือกระทรวงมหาดไทย ด่วนที่สุด ที่ มท ๐๘๐๘.๒/ว ๐๕๓๓ ลงวันที่ ๒๗ มกราคม ๒๕๖๓
๑๖. หนังสือกรมส่งเสริมการปกครองท้องถิ่น ด่วนที่สุด ที่ มท ๐๘๒๐.๓/ว ๑๐๙๑ ลงวันที่ ๑๒ มีนาคม ๒๕๖๗.
๑๗. หนังสือกรมส่งเสริมการปกครองท้องถิ่น ที่ มท ๐๘๐๘.๒/ว ๓๘๘ ลงวันที่ ๒๕ กุมภาพันธ์ ๒๕๖๔
๑๘. หนังสือกระทรวงมหาดไทย ด่วนที่สุด ที่ มท ๐๘๐๔.๕/ว ๐๙๒๔ ลงวันที่ ๑๒ กุมภาพันธ์ ๒๕๖๓
๑๙. คู่มือการจัดการสาธารณภัย สำหรับผู้อำนวยราชการท้องถิ่น จัดทำโดยกรมป้องกันและบรรเทาสาธารณภัย กระทรวงมหาดไทย