

# แผนชุมชนปี ๒๕๖๗

## ชุมชนเทศบาล ๑

### ๑. ประวัติความเป็นมาของชุมชน

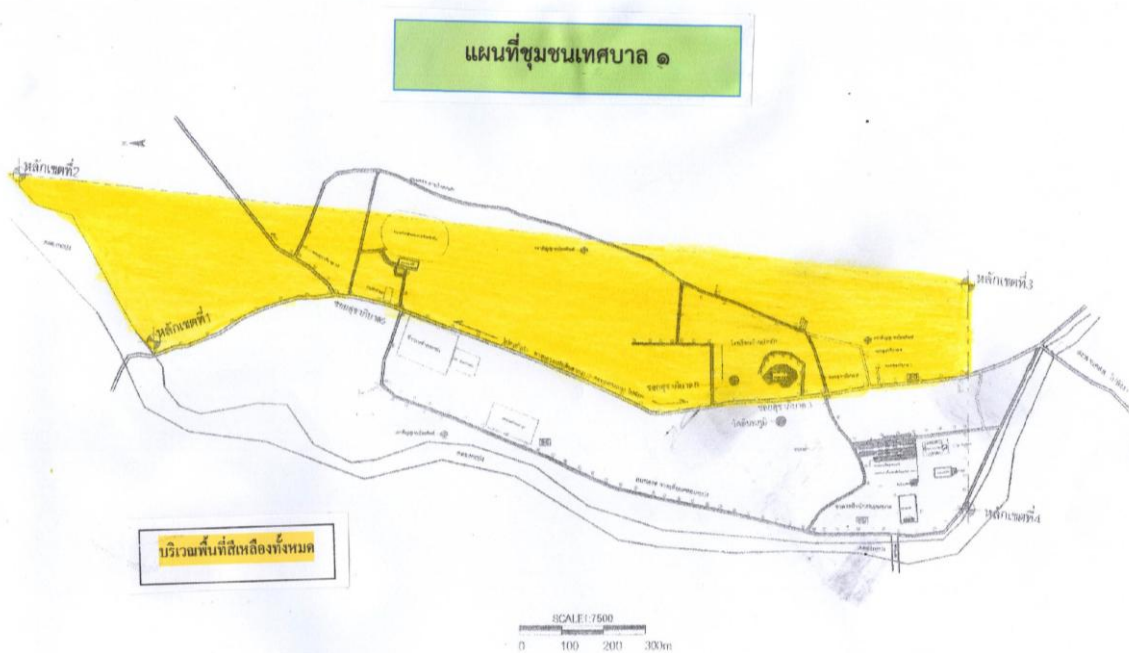
เดิมอำเภอกะปงเป็นหมู่บ้านเล็กๆ อยู่ในท้องที่เมืองตะโกลา (ป่าปัจจุบันคืออำเภอตะกั่วป่า) มีแม่น้ำไหลผ่านหมู่บ้านไหลลงสู่มหาสมุทรอินเดีย ครั้งโบราณชาวอินเดียนำสำเภาขึ้นมาค้าขายกับหมู่บ้านกะปงนี้เป็นประจำ โดยที่สองฝั่งลำน้ำเป็นที่อุดมสมบูรณ์ ประกอบกับพื้นที่เหมาะสมในการทำมาหากิน ราษฎรจากเมืองตะโกลาจึงอพยพมาอยู่มากขึ้น ปัจจุบันลำน้ำดังกล่าวถูกโคลนตมจากการทำเหมืองแร่ไหลทับถมจนตื้นเขินใช้การไม่ได้

เกี่ยวกับการปกครอง ตามพระราชบัญญัติเปลี่ยนแปลงฐานะของสุขาภิบาล พ.ศ.๒๕๔๒ ซึ่งประกาศในราชกิจจานุเบกษาเล่มที่ ๑๑๖ ตอนที่ ๙ ก ลงวันที่ ๒๔ กุมภาพันธ์ ๒๕๔๒ โดยมีผลบังคับใช้ตั้งแต่วันที่ ๒๕ พฤษภาคม ๒๕๔๒ ทำให้สุขาภิบาลทุกแห่งทั่วประเทศ รวมทั้งสุขาภิบาลท่านาต้องเปลี่ยนแปลงฐานะเป็นเทศบาลตำบลท่านา โดยยึดถือตามประกาศกระทรวงมหาดไทย เรื่อง การจัดตั้งสุขาภิบาลท่านา เมื่อวันที่ ๓๐ สิงหาคม ๒๕๔๙ ประกาศในราชกิจจานุเบกษา ฉบับพิเศษ เล่มที่ ๗๓ ตอน ๗๕ หน้า ๘๐ ลงวันที่ ๒๐ กันยายน ๒๕๔๙ เป็นองค์การปกครองส่วนท้องถิ่นที่ดูแลประชากรในเขตชุมชนเทศบาล ๑ และเทศบาล ๒

### ๑.๑ ข้อมูลทั่วไป

การแบ่งเขตชุมชน แบ่งตามประกาศคณะกรรมการการเลือกตั้ง เรื่อง การแบ่งเขตเลือกตั้งสมาชิกสภาเทศบาลในจังหวัดพังงา ประกาศไว้เมื่อวันที่ ๒๗ ตุลาคม ๒๕๔๖ อาศัยอำนาจตามความในมาตรา ๑๐ แห่งพระราชบัญญัติประกอบรัฐธรรมนูญว่าด้วยคณะกรรมการการเลือกตั้ง พ.ศ.๒๕๔๑ และมาตรา ๑๓ มาตรา ๑๔ แห่งพระราชบัญญัติการเลือกตั้งสมาชิกสภาท้องถิ่นหรือผู้บริหารท้องถิ่น พ.ศ.๒๕๔๕ จึงประกาศแบ่งเขตที่ ๑ (ชุมชนเทศบาล ๑) ให้มีท้องที่ในเขตเทศบาลที่อยู่ด้านทิศตะวันออกของทางหลวงแผ่นดินหมายเลข ๔๑๗๕ ทั้งหมด และท้องที่ในเขตเทศบาลที่อยู่ทางด้านทิศตะวันตกของทางหลวงแผ่นดินหมายเลข ๔๑๗๕ เฉพาะด้านทิศเหนือและทิศตะวันตกของถนนซอยสุขาภิบาล ๕ (ข้างที่ว่าการอำเภอกะปง) ซึ่งมีจุดสิ้นสุดที่ริมคลองกะปงบริเวณติดกับสำนักงานเทศบาลตำบลท่านาทางด้านทิศตะวันตก

**รูปภาพแผนที่เขตชุมชนเทศบาล ๑**



## ๑.๒ อาณาเขตติดต่อ

ทิศเหนือ จดบ้านเลขที่ ๑๖๐/๙ ม.๒ ต.ท่านา อ.กะปง จ.พังงา

ทิศใต้ บริษัทเรือชุดแร่ จุติ จำกัด

ทิศตะวันออก จดเชิงเขาหลังบ้านเลขที่ ๑๙๖/๔ ม.๒ ต.ท่านา อ.กะปง จ.พังงา

ทิศตะวันตก จดแนวถนนสายหลัก (ตะกั่วป่า – กะปง)

## ขนาดพื้นที่ชุมชน

พื้นที่ทั้งหมดของเทศบาลตำบลท่านา มีพื้นที่.... ๑.๒๕ ตารางกิโลเมตร

## ๑.๓ สถานที่สำคัญ

### ๑.๓.๑ บริษัทเรือชุดแร่ จุติ จำกัด



### ๑.๓.๒ ตู้ ATM



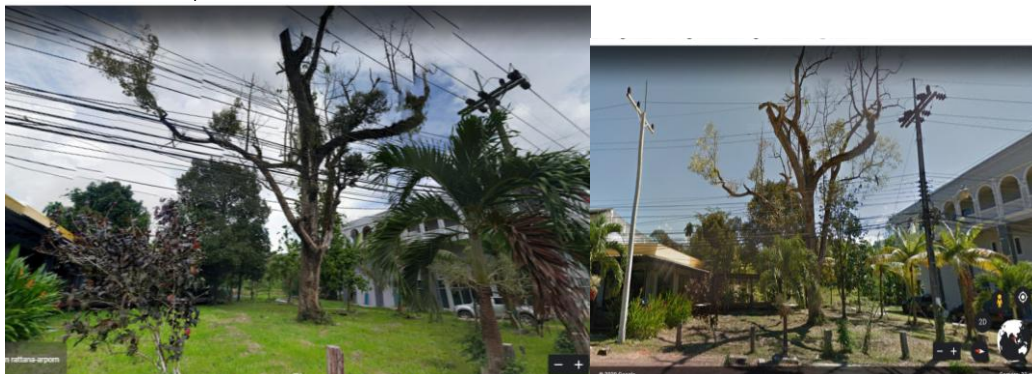
### ๑.๓.๓ โรงเรียนบ้านปากถัก



### ๑.๓.๔ ธนาคารเพื่อการเกษตรและสหกรณ์การเกษตร



๑.๓.๕. ต้นทุเรียนสาธิตาก้านดั้งเดิม



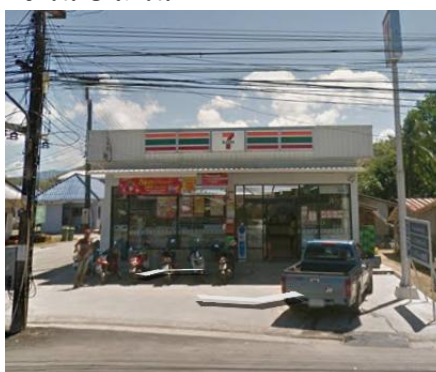
๑.๓.๖ หนองน้ำตาเจ๊ก



๑.๓.๗ สหกรณ์การเกษตรระยอง จำกัด



๑.๓.๘ ร้านสะดวกซื้อ เซเว่น อีเลเว่น



## ๑.๓.๙ องค์การบริหารส่วนตำบลท่านา



## ๑.๓.๑๐ สนามกีฬาอำเภอกะปง



## ๑.๔ คำขวัญประจำอำเภอกะปง

ม่านหมอกเมืองใต้ ผลไม้نانา

พระนารายณ์ล้ำค่า ศรีทราหลวงพ้อแข่ง

## ๒. ข้อมูลประชากร

- จำนวนประชากรรวมเขตเทศบาลตำบลท่านา 1,037 คน ข้อมูล ณ วันที่ 18 มีนาคม 2567
- จำนวนประชากรชุมชนเทศบาล ๑ แยกเป็นชาย จำนวน ๒๔๙ คน หญิง จำนวน ๒๙๖ คน
- จำนวนหลังคาเรือนทั้งหมด ๒๔๖ หลังคา ประกอบด้วย

บ้านเลขที่.....หมู่ที่ ๒ ตำบลท่านา อำเภอกะปง จังหวัดพังงา								
๑๐	๓๘/๑	๓๘/๒	๔๐	๔๒	๔๔	๔๖/๒	๔๖/๓	๔๘
๕๐	๕๒	๕๒/๒	๕๔	๕๖	๕๘	๖๐	๖๒	๖๒/๑
๖๘/๑	๗๐	๗๒	๗๔	๗๖	๗๖/๑	๗๖/๓	๗๖/๔	๗๖/๕
๗๖/๖	๗๖/๗	๗๖/๘	๗๖/๙	๗๖/๑๐	๗๖/๑๑			
๗๗	๗๗/๓	๗๗/๔	๗๘	๘๐	๘๑/๑	๘๑/๒	๘๒	๘๔
๘๖	๘๘	๙๐	๙๔	๙๖	๙๘/๒	๙๘/๓	๙๘/๔	๙๘/๕
๙๘/๖	๙๘/๘	๙๘/๙	๙๘/๑๐	๙๘/๑๑	๙๘/๑๒			
๙๘/๑๓	๙๘/๑๔	๙๘/๑๕	๙๘/๑๖	๙๘/๑๗	๙๘/๑๘	๙๘/๑๙	๙๙/๑	๙๙/๒
๙๙/๓	๙๙/๔	๙๙/๕	๙๙/๖	๑๐๐	๑๐๔	๑๐๔/๑	๑๐๔/๒	๑๐๖
๑๐๖/๑	๑๐๘	๑๐๘/๑	๑๐๘/๒	๑๐๘/๓	๑๑๐	๑๑๐/๑	๑๑๐/๒	๑๑๐/๓

๑๑๒	๑๑๔	๑๑๔/๑	๑๑๔/๒	๑๒๐	๑๒๑/๒๒	๑๒๔	๑๒๔/๑	๑๒๔/๒
๑๒๔/๓	๑๒๔/๔	๑๒๔/๕	๑๒๔/๖	๑๒๔/๗	๑๒๔/๘	๑๒๔/๙	๑๒๔/๑๐	๑๒๖/๒
๑๒๖/๓	๑๒๖/๔	๑๒๖/๕	๑๒๖/๖	๑๒๖/๗	๑๒๖/๘	๑๒๖/๑๐	๑๒๖/๑๑	๑๒๖/๑๒
๑๒๖/๑๓	๑๒๖/๑๔	๑๒๖/๑๕	๑๓๐	๑๓๐/๑	๑๓๐/๒	๑๓๒	๑๓๒/๑	๑๓๒/๒
๑๓๒/๓	๑๓๒/๔	๑๓๒/๕	๑๓๒/๖	๑๓๒/๗	๑๓๒/๘	๑๓๖/๑	๑๓๖/๒	๑๓๖/๓
๑๓๖/๗	๑๓๘	๑๓๘/๑	๑๓๘/๒	๑๓๘/๓	๑๓๘/๔	๑๓๘/๕	๑๓๘/๖	๑๓๘/๗
๑๓๘/๘	๑๔๒	๑๔๒/๑	๑๔๒/๒	๑๔๒/๓	๑๔๒/๔	๑๔๒/๖	๑๔๕	๑๔๕/๒
๑๔๖	๑๔๖/๑	๑๔๗	๑๔๘	๑๔๘/๑	๑๔๘/๒	๑๔๘/๓	๑๔๘/๔	๑๔๘/๕
๑๔๘/๖	๑๔๘/๗	๑๔๘/๘	๑๔๘/๑	๑๕๐	๑๕๐/๑	๑๕๐/๓	๑๕๐/๕	๑๕๐/๖
๑๕๐/๘	๑๕๐/๙	๑๕๐/๑๐	๑๕๐/๑๑	๑๕๐/๑๒	๑๕๑	๑๕๑/๓	๑๕๑/๔	๑๕๑/๖
๑๕๑/๗	๑๕๒	๑๕๒/๑	๑๕๓	๑๕๔/๑	๑๕๔/๕	๑๕๔/๙	๑๕๕/๑	๑๕๖
๑๕๖/๑	๑๕๘	๑๕๘/๑	๑๕๘/๒	๑๕๘/๓	๑๕๘/๔	๑๕๘/๕	๑๕๘/๖	๑๕๘/๗
๑๕๘/๘	๑๕๘/๙	๑๕๘/๑๐	๑๕๘/๑๑	๑๕๘/๑๒	๑๕๘/๑๓	๑๕๘/๒๕	๑๕๘/๒๖	๑๕๘/๒๗
๑๕๘/๒๙	๑๕๘/๓๐	๑๕๘/๓๑	๑๕๘/๓๒	๑๕๘/๓๓	๑๕๘/๓๔	๑๕๘/๓๕	๑๕๘/๓๖	๑๕๘/๓๗
๑๕๘/๓๘	๑๕๘/๓๙	๑๕๘/๔๐	๑๕๘/๔๑	๑๕๘/๔๒	๑๕๘/๔๓	๑๕๘/๔๔	๑๕๘/๔๕	๑๕๘/๔๖
๑๕๘/๔๗	๑๕๘/๔๘	๑๕๘/๔๙	๑๕๘/๕๐	๑๕๘/๕๑	๑๕๘/๕๒	๑๕๙	๑๖๐	๑๖๐/๑
๑๖๐/๔	๑๖๐/๕	๑๖๐/๖	๑๖๐/๗	๑๖๐/๘	๑๖๐/๙	๑๖๐/๑๐	๑๖๑/๒	๑๖๒/๑
๑๙๔	๑๙๔/๑	๑๙๔/๒	๑๙๕	๑๙๖	๑๙๖/๑	๑๙๖/๓	๑๙๖/๔	๑๙๖/๕
<b>รวมจำนวน ๒๔๖ หลังคาเรือน</b>								

## ๒.๑ สภาพทางเศรษฐกิจ

### การประกอบอาชีพ

- อาชีพหลักประชากรในหมู่บ้านประกอบอาชีพ รับจ้างจำนวน ๗๒ ราย
- อาชีพรองประกอบอาชีพ รับราชการ จำนวน ๕๕ ราย
- อาชีพค้าขายจำนวน ๒๗ ราย
- อาชีพ เกษตรกรจำนวน ๒๐ ราย
- อาชีพด้านช่างจำนวน ๒ ราย
- อาชีพอื่น.....ร้านตัดผมชาย ๒ ราย
- อาชีพเสริมสวຍ จำนวน ๓ ร้าน
- อาชีพอื่น ร้านจำหน่ายโทรศัพท์จำนวน ๒ ราย
- เเหลียยัถตราค่าแรง ต่อ วันละๆ.....๑๖๕.....บาท
- ประชาชนมีรายได้เฉลี่ยต่อคนต่อปี จำนวน.....๗๖,๑๗๗.....บาท

หน่วยธุรกิจที่ดำเนินงานในหมู่บ้าน ประกอบด้วย

- ปืมน้ำมัน จำนวน.....-.....แห่ง โรงสีข้าว.....-.....แห่ง
  - โรงงาน จำนวน.....-.....แห่ง
  - ร้านค้า จำนวน.....๑๙.....แห่ง ร้านอาหารตามสั่ง.....๕.....แห่ง
  - ร้านซ่อมเครื่องไฟฟ้า./ เครื่องมือทางการเกษตรมีจำนวน.....๑.....แห่ง
  - ร้านอาหารที่มีดนตรี หรือเครื่องเสียง(คาราโอเกะ).....๑.....แห่ง
- สถานที่ท่องเที่ยว ได้แก่.....ถนนคนเดินบ้านปากถัก , บริษัทเรือชุดแร่ จุติ จำกัด  
ร้านอาหารแนะนำ ร้านอาหารตามสั่งป่าเมียด ต้นตำรับตือฮวนสูตรโบราณ

## ๒.๒ สาธารณูปโภค

- การคมนาคม ถนนเข้าสู่หมู่บ้านถนนลาดยาง.....๑.....กิโลเมตร.....๒.....เมตร  
ถนนคอนกรีต.....๒.....กิโลเมตร.....-.....เมตร
- การโทรคมนาคม ตู้โทรศัพท์สาธารณะ.....๔.....แห่ง  
ไฟฟ้า จำนวน.....๑๓๓.....ครัวเรือน ไม่มีไฟฟ้าใช้ จำนวน.....๐.....ครัวเรือน  
แหล่งน้ำ ธรรมชาติ และแหล่งน้ำที่สร้างขึ้นที่สามารถใช้งานได้ประกอบด้วย  
ลำน้ำ/ลำห้วย.....๐.....แห่ง บึง/หนอง/คลอง.....๑.....แห่ง  
บ่อน้ำบาดาล.....๑.....แห่ง ถังเก็บน้ำฝน.....๐.....แห่ง ประปาหมู่บ้าน.....๑.....แห่ง

## ๒.๓ สภาพทางสังคม

- การศึกษา มีโรงเรียนชื่อ  
โรงเรียนบ้านปากถัก เปิดสอนระดับ อนุบาล ๑ - ป.๖  
อาจารย์ใหญ่ ชื่อ นางสาวสุจิตรา เจียมจำนง มีนักเรียน.....๑๗๐.....คน  
ศูนย์พัฒนาเด็กเล็ก จำนวน.....-.....แห่ง มีเด็ก.....-.....คน พี่เลี้ยงเด็ก.....-.....คน  
มีวัดชื่อ .....-.....มีจำนวนพระภิกษุรวม...-.....รูป  
สามเณร.....-.....รูป เจ้าอาวาสวัดชื่อ.....-.....  
สำนักสงฆ์.....-.....แห่ง ชื่อสำนักสงฆ์.....-.....  
เจ้าอาวาสสำนักสงฆ์ชื่อ.....-.....  
มีโบสถ์คริสต์ จำนวน.....-.....แห่ง ชื่อ.....-.....  
มีที่อ่านหนังสือพิมพ์ จำนวน.....๑.....แห่ง หอกระจายข่าว จำนวน.....-.....แห่ง

### ๒.๓.๑ ประเพณีและวัฒนธรรมที่ปฏิบัติสืบทอดกันมาจนถึงปัจจุบัน มีดังนี้

- ๑.งานวันสารทเดือนสิบ
- ๒.งานสงกรานต์และวันผู้สูงอายุ
- ๓.วันลอยกระทง
- ๔.วันขึ้นปีใหม่

### ๒.๓.๒ ระดับการศึกษาของประชากร

- ระดับการศึกษาของประชากรในเขตชุมชนเทศบาล ๑  
ประชากรกำลังศึกษา/ได้รับวุฒิการศึกษา

ระดับประถมศึกษาภาคบังคับ จำนวน ๘๓ คน ระดับมัธยมตอนต้นจำนวน ๒๑ คน  
 ระดับมัธยมตอนปลาย จำนวน ๒๔ คน  
 ระดับประโยควิชาชีพ (ปวส/ปวช/อนุปริญญา) จำนวน ๒๓ คน  
 ระดับปริญญาตรี จำนวน ๕๑ คน  
 ระดับปริญญาโท จำนวน ๑๑ คน

### ๒.๓.๓ กลุ่ม/องค์กรชุมชนที่มีการดำเนินงานเขตเทศบาลตำบลท่านา ประกอบด้วย

๑. ชมรมผู้สูงอายุเทศบาลตำบลท่านา  
 ประธานชมรมชื่อ นายสมพร...ศิริบุญยัง  
 - มีจำนวนสมาชิก จำนวน ๑๖๗ คน มีเงินทุนหมุนเวียนจำนวน ๕,๐๐๐บาท
๒. กองทุนสวัสดิการชุมชนเทศบาลตำบลท่านา  
 ประธานกองทุนสวัสดิการชุมชน ชื่อ นายศุภวุฒิ...เมืองแก้ว  
 - มีจำนวนสมาชิก จำนวน ๓๐๐ คน มีเงินทุนสนับสนุนจากเทศบาลตำบลท่านา  
 ประจำปีงบประมาณ ๒๕๖๔ จำนวน ๘๖,๑๔๐ บาท
๓. กลุ่มแม่บ้านเกษตรกรกรบ้านปากถัก  
 ประธานกลุ่มแม่บ้าน ชื่อ นางสาววรรณพร...ทองตัน  
 - มีจำนวนสมาชิก จำนวน ๑๕ คน มีเงินทุนหมุนเวียน ๑๓,๐๐๐ บาท
๔. กลุ่มรำไม้พลอง  
 - มีสมาชิกจำนวน ๗ คน ไม่มีเงินทุนหมุนเวียน
๕. มูลนิธิหลวงพ่อเซ่ง  
 ประธานมูลนิธิหลวงพ่อเซ่ง นายเอนก จีวะรัตน์ อายุ ๖๑ ปี
๖. กลุ่มอาสาสมัครสาธารณสุขเทศบาลตำบลท่านา  
 ประธานกลุ่ม นางสาววรรณพร ทองตัน  
 จำนวนสมาชิก ๓๗ คน

### ๒.๓.๔ ด้านอาชีพ

๑. กลุ่มวิสาหกิจชุมชน  
 - มีจำนวนสมาชิก จำนวน ๑๕ คน ประเภท ขนมห้าวพองน้ำแดงโม



### ๒.๓.๕ รายชื่อผู้นำภายในหมู่บ้าน

ผู้ใหญ่บ้านชื่อ.น.ส.บุญเอื้อ อินทศรีนวล.....อายุ...๕๖.....ปี  
 อยู่บ้านเลขที่.....๑๗๑/๑.....

ผู้ช่วยผู้ใหญ่บ้านชื่อ ๑. นายสมควร ทิพย์รงค์ อายุ ๕๙ ปี  
 ๒. นายพงศ์เทพ บุญราศี อายุ ๔๓ ปี

### ๒.๓.๗ คณะกรรมการชุมชนเทศบาล ๑ ประกอบด้วยบุคคลดังต่อไปนี้

- |                                    |                                       |
|------------------------------------|---------------------------------------|
| ๑. นายจรรยา อ่าวสมบุรณ์            | ตำแหน่ง ประธานกรรมการชุมชนเทศบาล ๑    |
| ๒. นายสุพจน์ สุวรรณรักษา           | ตำแหน่ง รองประธานกรรมการชุมชนเทศบาล ๑ |
| ๓. นางพรทิพย์ ยกศิริ               | ตำแหน่ง รองประธานกรรมการชุมชนเทศบาล ๑ |
| ๔. นายศุภวุฒิ เมืองแก้ว            | ตำแหน่ง กรรมการชุมชนเทศบาล ๑          |
| ๕. นายเทอดศักดิ์ วิชुरย์พิศาลศิลป์ | ตำแหน่ง กรรมการชุมชนเทศบาล ๑          |
| ๖. นายสุจินต์ ธรรมนรเศรษฐ์         | ตำแหน่ง กรรมการชุมชนเทศบาล ๑          |
| ๗. นายสมยศ ลิ้มพิทักษ์พงศ์         | ตำแหน่ง กรรมการชุมชนเทศบาล ๑          |
| ๘. นางสาวปราณปรียา จินา            | ตำแหน่ง กรรมการชุมชนเทศบาล ๑          |

๒.๓.๘.ประธานประชาคมชุมชน ชื่อ นางพรทิพย์ ยกศิริ อายุ.....๕๙.....ปี

### ๒.๔ แนวทางและเป้าหมายการพัฒนาของชุมชน

๑. เพื่อยกระดับคุณภาพชีวิตของประชาชน ให้มีความเป็นอยู่ที่ดีขึ้น และมีความมั่นคงปลอดภัยต่อชีวิต และทรัพย์สิน
๒. เพื่อสนับสนุนให้สมาชิกครอบครัวในชุมชน มีภูมิคุ้มกันที่ดี ไม่ยุ่งเกี่ยวกับยาเสพติด ให้ใช้เวลาว่างให้เกิดประโยชน์ และมีการดำเนินชีวิตตามแนวทฤษฎีเศรษฐกิจพอเพียง
๓. สนับสนุนให้ประชาชน อนุรักษ์ สืบสานวัฒนธรรมและประเพณีท้องถิ่น อยู่คู่กับชุมชนตลอดไป
๔. เพื่อสนับสนุนให้ชุมชนมีโครงสร้างพื้นฐานที่ครบถ้วน
๕. เพื่อสนับสนุนให้ประชาชนร่วมกันรักษาความสะอาด กำจัดสิ่งปฏิกูล น้ำเสีย
๖. เพื่อสนับสนุนให้สมาชิกในชุมชน โดยเฉพาะผู้สูงอายุ ผู้พิการ และผู้ยากไร้ ได้รับสวัสดิการอย่างทั่วถึง อันเป็นการแบ่งเบาภาระทางครอบครัว
๗. เพื่อสนับสนุนให้สมาชิกมีสถานที่ออกกำลังกายที่ปลอดภัย และได้ออกกำลังกายอย่างต่อเนื่อง

### ๒.๕ ปัจจัยที่จะทำให้การแก้ไขปัญหาของหมู่บ้านประสบความสำเร็จ

๑. คนในชุมชน มีความรัก ความสามัคคี และให้ความร่วมมือในการร่วมคิด ร่วมทำ ในการแก้ไขและพัฒนาชุมชน และมีจิตสำนึกร่วมกัน ตลอดจนการนับถือ ศาสนา วัฒนธรรม และประเพณีเหมือนกัน ซึ่งจะทำให้คนในชุมชน มีความผูกพัน และเอื้ออาทรต่อกัน
๒. กรรมการชุมชน หรือผู้นำชุมชน จะต้องเป็นบุคคลที่เสียสละเห็นแก่ประโยชน์ส่วนรวม เป็นสำคัญ เป็นที่ยอมรับของคนในชุมชนและมีความรู้ ความสามารถในการจัดการชุมชน มีการบริหารด้วยความโปร่งใส ตรวจสอบได้
๓. การมีทรัพยากรและต้นทุน ที่เอื้ออำนวยต่อการพัฒนาศักยภาพของชุมชน
๔. หน่วยงานภาครัฐ เยวชน ให้ความช่วยเหลือ สนับสนุนในด้านวิชาการ การเงิน วัสดุ อุปกรณ์ ที่จำเป็นต่อการพัฒนาและแก้ไขปัญหาของชุมชน

### ศักยภาพการพัฒนาเทศบาลตำบลท่านา

#### การวิเคราะห์ศักยภาพเพื่อประเมินสถานภาพการพัฒนาชุมชนเทศบาลตำบลท่านา (SWOT Analysis)

จุดแข็ง (Strength)	จุดอ่อน (weakness)
<p>๑.ผู้บริหารมีวิสัยทัศน์ที่กว้างไกล ในการพัฒนาและให้บริการสังคม</p> <p>๒.ทรัพยากรดินมีความอุดมสมบูรณ์ ตามธรรมชาติ</p> <p>๓.ประชาชนมีความเป็นอยู่เรียบง่าย</p> <p>๔.มีความสงบเรียบร้อย ไม่มีเหตุการณ์ความรุนแรงในพื้นที่ ไม่มีอาชญากรรม</p> <p>๕.มีการสืบสาน สืบทอด ประเพณีวัฒนธรรมท้องถิ่นที่เป็นเอกลักษณ์ของตนเอง</p> <p>๖.ครัวเรือนมีรายได้และมีฐานะอยู่ในระดับปานกลางพอมี พอกิน</p> <p>๗.มีการถ่ายทอดความรู้ทางภูมิปัญญาท้องถิ่น</p> <p>๘.ประชาชนระดับการศึกษาสูงขึ้น</p>	<p>๑.ขาดความต่อเนื่องของนโยบายของผู้บริหาร</p> <p>๒.การประชาสัมพันธ์ข้อมูลข่าวสารมีน้อย ขาดการประชาสัมพันธ์ที่ทั่วถึง</p> <p>๓.ลักษณะการแบ่งเขตชุมชนยังไม่เหมาะสมเท่าที่ควร</p> <p>๔.ความร่วมมือของคนในชุมชนยังมีน้อย</p> <p>๕.การปลูกสร้างบ้านเรือนติดกับถนน</p> <p>๖.ไม่มีแหล่งดึงดูดใจนักท่องเที่ยว</p> <p>๗.ไม่มีผลิตภัณฑ์ หรือสินค้าประจำท้องถิ่น</p> <p>๘.น้ำในการบริโภคของประชาชนยังสะอาดไม่เพียงพอ</p>
โอกาส (Opportunities)	อุปสรรค(Threat)
<p>๑.ได้รับจัดสรรงบประมาณในการดำเนินการที่มีความเหมาะสม กับขนาดของเทศบาลและการพัฒนาท้องถิ่น</p> <p>๒.ได้รับการสนับสนุนด้านการศึกษาสำหรับเด็กและเยาวชนจากสมาคมไทสร้างสรรค์ (หนังสือนิทานเสริมสร้างทักษะการเรียนรู้สำหรับเด็ก)</p> <p>๓.ประชาชนมีความปลอดภัยในชีวิตและทรัพย์สินสูง</p>	<p>๑.สภาพพื้นที่ไม่เอื้ออำนวยต่อการพัฒนาเท่าที่ควร</p> <p>๒.มีเส้นทางเลี้ยวเมือง ทำให้ไม่เป็นที่รู้จักของคนต่างถิ่น</p> <p>๓.การเข้าถึงเทคโนโลยีของเด็กและเยาวชนยังมีน้อย</p> <p>๔.ประชาชนขาดความรู้ มีความเข้าใจในการบริหารการเมืองน้อย</p> <p>๕.ประชาชนส่วนใหญ่นิยมใช้แรงงานต่างด้าวในการประกอบอาชีพ</p> <p>๖.ปัญหาสิ่งแวดล้อม (การฉาปนกิจศพที่เมรุ วัดอินทภูมิ) มีกลิ่น,ควัน รบกวนสภาพอากาศของชุมชน</p> <p>๗.มีการเพิ่มขึ้นของจำนวนประชากรของนก อย่างรวดเร็ว ส่งผลต่อความเสี่ยงที่นกจะนำเชื้อโรคต่างๆ เข้ามาในชุมชน</p> <p>๘. จำนวนสุนัขจรจัดมีจำนวนเพิ่มมากขึ้น</p> <p>๙. ถนนในชุมชน คับแคบ ป้ายจราจรมีน้อยเกินไป</p> <p>๑๐. การขาดแคลนแพทย์เฉพาะทางในการรักษา เช่น จิตแพทย์</p> <p>๑๑.ประชาชนขาดความรู้ในการประกอบอาชีพทางด้านเกษตรกรรม</p>

**สรุปปัญหาและความต้องการของประชาชน เทศบาลตำบลท่านา  
โครงการจัดฝึกอบรมให้ความรู้เพื่อทบทวนการจัดทำแผนชุมชน ประจำปี ๒๕๖๒  
วันที่ ๒๐ กุมภาพันธ์ ๒๕๖๒ ณ อาคารศาลาอเนกประสงค์เทศบาลตำบลท่านา**

**ด้านโครงสร้างพื้นฐาน**

๑. แก้ไขปัญหาด้านแสงสว่างสะพานข้ามหมื่น /อาคารผู้สูงอายุ / เวทีกลางแจ้ง
๒. ติเส้นถนนสี่แยกบ้านขายของชำ (ป่าภา)
๓. ปรับปรุงตลาดนัดฯ /จัดระเบียบแผนร้านค้า (ทำหมายเลขร้านค้า, ติเส้น, แบ่งโซนที่จอดรถ)
๔. ปรับปรุงภูมิทัศน์ริมคลอง ปลูกต้นไม้ริมคลอง
๕. ปรับปรุงถนนสายเลียบบคลองกะพง
๖. จัดทำป้ายยินดีต้อนรับในเขตเทศบาล
๗. จัดให้มีป้ายจราจร ที่มีกำหนดความเร็ว
๘. ปรับปรุง ซ่อมแซม คุระบายน้ำหลังเทศบาลตำบลท่านา (หลังเก่า) คุน้ำมีระดับสูงกว่าถนน
๙. ปรับปรุง ซ่อมแซม ถนนสายโรงฆ่าสัตว์ที่ชำรุด
๑๐. แก้ไขปัญหาน้ำท่วมด้านหลังอำเภอ
๑๑. ปรับปรุง แก้ไขอาคารอเนกประสงค์ไม่ให้อร้อน ติดผ้าเพดาน และเปลี่ยนผ้าม่านในศาลาอเนกประสงค์
๑๒. จัดระเบียบรถวิ่งเข้าออกตลาดนัด
๑๓. สนามกีฬาากลางแจ้งอุปกรณ์ชำรุด/เปลี่ยน
๑๔. คุน้ำชำรุดหน้าร้านครัวแก้วใจ (ฝาคู)
๑๕. ให้เทศบาล สร้างอาคาร/บ้านเช่า
๑๖. ก่อสร้างอาคารพาณิชย์ข้างตู้ ATM
๑๗. จัดทำที่จอดรถของสำนักงานเทศบาลตำบลท่านา
๑๘. ให้ช่วยทำทางหลวงเทศบาล ที่ดิน ๔๒๔,๔๒๕\*(ก่อก่อสร้างถนนบริเวณสามแยก หลังอำเภอกะพง)
๑๙. ปรับปรุง ซ่อมแซม คุระบายน้ำหน้าตลาดปากถัก
๒๐. ปรับปรุงสนามเด็กเล่น
๒๑. ปรับปรุง ซ่อมแซมหลังคาศูนย์พัฒนาเด็กเล็ก
๒๒. ก่อสร้างคุระบายน้ำในตลาดปากถัก
๒๓. ถ่ายโอนสนามกีฬา
๒๔. จัดทำแนวเขตเทศบาลให้ชัดเจน
๒๕. ดูแล ปรับปรุง ซ่อมแซม ไฟฟ้าในเขตเทศบาล ให้มีแสงสว่างทั่วถึง
๒๖. แก้ไขไฟฟ้าเสาสูงหลังตลาด

**ด้านสาธารณสุข/คุณภาพชีวิต/สิ่งแวดล้อม**

๑. ปรับปรุงภูมิทัศน์หนองน้ำตาแจ็ก
๒. จัดระเบียบตลาดนัด และที่จอดรถตลาดนัด
๓. ดูแลทำความสะอาดบริเวณ ๒ ข้างถนนให้ทั่วถึง
๔. ติดตั้งกล่องวงจรปิดในเขตเทศบาล

๕. จัดให้มีการฝึกอาชีพ/งานอาชีพ/ปลูกผักปลอดสารพิษ
๖. ให้มีการปลูกต้นไม้สวยงาม ถนนด้านหลังตลอดเส้นทาง (ถนนสายเลียบบคลองกะพง)
๗. ดูแล ซีด ล้างคูระบายน้ำในเขตเทศบาลทั้งหมด
๘. ล้างคูระบายน้ำหลังบ้าน ในเขตเทศบาลชุมชน ๑ ซึ่งมีกลิ่นเหม็น และมีมูลมาก
๙. ทำป้ายห้ามทิ้งขยะในเขตเทศบาล
๑๐. ให้พ่อค้า แม่ค้า มีการเก็บขยะของตนเอง
๑๑. แก้ไขปัญหาการเรียกรถในในตลาดนัด
๑๒. เปลี่ยนถังขยะที่ชำรุด
๑๓. จัดให้มีไฟฟ้าแสงสว่างบริเวณเวทีกลางแจ้งเพื่อป้องกันการมีวัสดุของวัยรุ่น
๑๔. แก้ไขปัญหาการจราจรที่ขี้แย ควรให้วงถนนเลี้ยวเมือง
๑๕. ควบคุม ดูแล และจัดระเบียบการใช้ไฟฟ้า ใช้ไฟฟ้าในตลาดนัด
๑๖. แก้ไขน้ำขังบริเวณโค้งตลาดนัด
๑๗. แก้ไขน้ำประปา มีกลิ่น น้ำแดง น้ำเป็นตะกอน
๑๘. ปรับปรุงสนามหน้าเวทีกลางแจ้ง ปลูกไม้ดอกไม้ประดับ
๑๙. แก้ไขการใช้กล่องโฟมในตลาดนัด
๒๐. จัดระเบียบการขายของในตลาดนัดตอนเย็น
๒๑. จัดให้มีศูนย์ออกกำลังกายสำหรับผู้สูงอายุ
๒๒. ทำกำแพงกั้นน้ำหน้าสำนักงานเทศบาลเก่า (หน้าอาคารประปา)
๒๓. ก่อสร้างสนามกีฬาหญ้าเทียม ๖๐ X ๔๐ ม.
๒๔. ปรับปรุง ซ่อมแซมเครื่องออกกำลังกายที่ชำรุด

#### การศึกษา/วัฒนธรรมประเพณี

๑. อบรมให้ความรู้ด้านภาษากับผู้สูงอายุ และเด็ก
๒. จัดโครงการ English for kids ให้กับเด็ก
๓. จัดกิจกรรมสอนน้ำผู้สูงอายุ
๔. จัดให้มีงานประเพณีต่างๆ

#### การบริหารงานเทศบาล

๑. การทำความสะอาดไม่ทั่วถึง
๒. รถยนต์ของเทศบาล กค ๘๒๗๘ พง
๓. การจัดเก็บค่าขยะให้เป็นปัจจุบัน
๔. การควบคุมการใช้ไฟฟ้าของตลาดนัด
๕. พนักงาน/ข้าราชการไม่เพียงพอ
๖. จัดอบรม อบรม
๗. การเตรียมความพร้อมด้านสาธารณภัยต่างๆ
๘. การบริการน้ำประปา

สรุปปัญหาและความต้องการของประชาชนเทศบาลตำบลท่านา  
จากโครงการจัดฝึกอบรมให้ความรู้เพื่อทบทวนการจัดทำแผนชุมชน ประจำปี ๒๕๖๒  
แยกตามยุทธศาสตร์การพัฒนาของเทศบาลตำบลท่านา

### ยุทธศาสตร์ที่ ๑ การพัฒนาระบบการบริหารจัดการองค์กรและการให้บริการสู่การบริหารจัดการที่ดีและเป็นเมืองน่าอยู่

๑. การทำความสะอาดไม่ทั่วถึง
๒. รถยนต์ของเทศบาล กค ๘๒๗๘ พง
๓. การจัดเก็บค่าขยะให้เป็นปัจจุบัน
๔. การควบคุมการใช้น้ำใช้ไฟของตลาดนัด
๕. พนักงาน/ข้าราชการไม่เพียงพอ
๖. จัดอบรม อปพร.
๗. การเตรียมความพร้อมด้านสาธารณสุขต่างๆ
๘. การบริการน้ำประปา

### ยุทธศาสตร์ที่ ๒ การพัฒนาเพื่อยกระดับคุณภาพชีวิตของประชาชน

๑. ปรับปรุงภูมิทัศน์หนองน้ำตาแจ็ก
๒. จัดระเบียบตลาดนัด และที่จอดรถตลาดนัด
๓. ดูแลทำความสะอาดบริเวณ ๒ ซ้ำงถนนให้ทั่วถึง
๔. ติดตั้งกล่องวงจรปิดในเขตเทศบาล
๕. จัดให้มีการฝึกอาชีพ/งานอาชีพ/ปลูกผักปลอดสารพิษ
๖. ให้มีการปลูกต้นไม้สวยงาม ถนนด้านหลังตลอดเส้นทาง (ถนนสายเลียบบคลองกะพง)
๗. ดูแล ซีด ล้างคูระบายน้ำในเขตเทศบาลทั้งหมด
๘. ล้างคูระบายน้ำหลังบ้าน ในเขตเทศบาลชุมชน ๑ ซึ่งมีกลิ่นเหม็น และมีมูลมาก
๙. ทำป้ายห้ามทิ้งขยะในเขตเทศบาล
๑๐. ให้พ่อค้า แม่ค้า มีการเก็บขยะของตนเอง
๑๑. แก้ไขปัญหาการเรียไรเงินในตลาดนัด
๑๒. เปลี่ยนถังขยะที่ชำรุด
๑๓. จัดให้มีไฟฟ้าแสงสว่างบริเวณเวทีกลางแจ้งเพื่อป้องกันการมั่วสุมของวัยรุ่น
๑๔. แก้ไขปัญหาการบรรทุกขยะ ขวรให้วังถนนเลียบบเมือง
๑๕. ควบคุม ดูแล และจัดระเบียบการใช้น้ำ ใช้ไฟฟ้าในตลาดนัด
๑๖. แก้ไขน้ำขังบริเวณโค้งตลาดนัด
๑๗. แก้ไขน้ำประปา มีกลิ่น น้ำแดง น้ำเป็นตะกอน
๑๘. ปรับปรุงสนามหน้าเวทีกลางแจ้ง ปลูกไม้ดอกไม้ประดับ
๑๙. แก้ไขการใช้กล่องโพนในตลาดนัด
๒๐. จัดระเบียบการขายของในตลาดนัดตอนเย็น

๒๑. จัดให้มีศูนย์ออกกำลังกายสำหรับผู้สูงอายุ
๒๒. ทำกำแพงกั้นน้ำหน้าสำนักงานเทศบาลเก่า (หน้าอาคารประปา)
๒๓. ก่อสร้างสนามกีฬาหญ้าเทียม ๖๐ X ๔๐ ม.
๒๔. ปรับปรุง ซ่อมแซมเครื่องออกกำลังกายที่ชำรุด

### ยุทธศาสตร์ที่ ๓ การพัฒนาส่งเสริมศิลปวัฒนธรรมท้องถิ่น และงานประเพณีท้องถิ่น

๑. อบรมให้ความรู้ด้านภาษากับผู้สูงอายุ และเด็ก
๒. จัดโครงการ English for kids ให้กับเด็ก
๓. จัดกิจกรรมสงฆ์ผู้สูงอายุ
๔. จัดให้มีงานประเพณีต่างๆ

รายละเอียดโครงการพัฒนา  
แผนพัฒนาท้องถิ่น ( พ.ศ. ๒๕๖๔ – ๒๕๖๗ ) เพิ่มเติม ครั้งที่ ๑/๒๕๖๗  
เทศบาลตำบลท่านา

ก. ยุทธศาสตร์จังหวัดที่ ๔ ยกระดับคุณภาพชีวิตที่ดี สร้างสังคมมั่นคงน่าอยู่

ข. ยุทธศาสตร์การพัฒนาของ อปท. ในเขตจังหวัดที่ ๓ พัฒนาคุณภาพชีวิตอย่างทั่วถึงและเป็นธรรม

ยุทธศาสตร์ที่ ๑ การพัฒนาระบบการบริหารจัดการ องค์กรและการให้บริการสู่การบริหารจัดการที่ดีและเป็นเมืองน่าอยู่อย่างยั่งยืน

๑.๑ แผนงานบริหารงานทั่วไป

ยุทธศาสตร์ที่ ๒ การพัฒนาเพื่อยกระดับคุณภาพชีวิตของประชาชน

ที่	โครงการ	วัตถุประสงค์	เป้าหมาย (ผลผลิตของโครงการ)	งบประมาณและที่ผ่านมา				ตัวชี้วัด (KPI)	ผลที่คาดว่าจะได้รับ	หน่วยงาน รับผิดชอบ หลัก
				๒๕๖๔ (บาท)	๒๕๖๕ (บาท)	๒๕๖๖ (บาท)	๒๕๖๗ (บาท)			
๑.	โครงการก่อสร้างชุดระบบการเร่งการตกตะกอนน้ำ	เพื่อปรับปรุงคุณภาพน้ำและระบบประปาเทศบาล ทำให้น้ำใสสะอาดและอุปโภคบริโภคได้	ก่อสร้างชุดระบบการเร่งการตกตะกอนน้ำ	-	๔๙๙,๑๐๐	๔๙๙,๑๐๐	๔๙๙,๑๐๐	ร้อยละ ๙๐ ของประชาชนจะมีความพึงพอใจ	ทำให้น้ำใสสะอาดปราศจากกลิ่นและเชื้อโรค	กองการประปา
๒.	โครงการศูนย์เรียนรู้เศรษฐกิจพอเพียงชุมชน	๑. เพื่อสร้างศูนย์เรียนรู้เศรษฐกิจพอเพียงฯ ๒. เพื่อให้มีแปลงสาธิตเพื่อการเกษตร ประมง และปศุสัตว์ ๓. เพื่อเป็นแหล่งเรียนรู้ให้กับสมาชิกในชุมชน ๔. กั้นบริเวณพื้นที่โดยใช้รั้วลวดหนาม	๑. มีสถานที่จัดทำศูนย์เรียนรู้ ๒. มีการจัดกิจกรรมภายในศูนย์ฯ ตามหลักปรัชญาเศรษฐกิจพอเพียง ๓. มีสมาชิกในชุมชนเข้าร่วมดำเนินการและเกิดกระบวนการเรียนรู้ร่วมกัน	-	-	๓๐๐,๐๐๐	๒๐๐,๐๐๐	ร้อยละ ๙๐ ของประชาชนจะมีความพึงพอใจ	๑. มีศูนย์เรียนรู้เศรษฐกิจพอเพียงชุมชน ๒. มีการสาธิตเกี่ยวกับการเกษตรหลากหลายรูปแบบ ๓. สมาชิกในชุมชนสามารถเรียนรู้การดำเนินชีวิตตามหลักปรัชญาเศรษฐกิจพอเพียง ๔. รอบบริเวณศูนย์ฯ มีความปลอดภัยจากบุคคลภายนอก	สำนักปลัด งานพัฒนา ชุมชน

ที่	โครงการ	วัตถุประสงค์	เป้าหมาย (ผลผลิตของโครงการ)	งบประมาณและที่ผ่านมา				ตัวชี้วัด (KPI)	ผลที่คาดว่าจะได้รับ	หน่วยงาน รับผิดชอบ หลัก
				๒๕๖๔ (บาท)	๒๕๖๕ (บาท)	๒๕๖๖ (บาท)	๒๕๖๗ (บาท)			
๓.	โครงการขยายไหล่ทางถนนสาย ตะกั่วป่า – กะปง ตลอดสายในเขต รับผิดชอบ ๔๑๗๕	- เพื่อให้มีความปลอดภัยในการใช้รถใช้ถนน ประชาชน ได้รับความสะดวกมากขึ้น	ขยายไหล่ทางถนนสาย ตะกั่วป่า – กะปง ตลอดสายในเขต รับผิดชอบ ๔๑๗๕	-	-	๖,๐๐๐,๐๐๐	๖,๐๐๐,๐๐๐	ร้อยละ ๙๐ ของ ประชาชนมี ความพึงพอใจ	ประชาชน มีความ ปลอดภัยในการใช้รถใช้ ถนน และได้รับความ สะดวกมากขึ้น	กองช่าง
๔.	โครงการก่อสร้างถนน คสล. บริเวณด้านข้างเวทีกลางแจ้ง	เพื่อความ สะดวกและ ปลอดภัยในการสัญจรไปมา ของประชาชน	ก่อสร้างถนน คสล. บริเวณ ด้านข้างเวที กลางแจ้ง	๕๐๐,๐๐๐	๕๐๐,๐๐๐	-	-	ร้อยละ ๙๐ ข อ ง ประชาชนมี ความ พึง พอใจ	ประชาชนมีความสะดวก และปลอดภัยในการสัญจร ไปมา	กองช่าง
๕.	โครงการติดตั้งไฟฟ้าแสงสว่างใน บริเวณตลาดนัดเทศบาลตำบลท่า นานา	เพื่อความปลอดภัยของ ผู้ จำหน่ายสินค้าและประชาชน ที่มาซื้อสินค้าในตลาดนัด เทศบาลฯ	ติดตั้งไฟฟ้าแสงสว่างใน บริเวณ ตลาด นั ด เทศบาลตำบลท่า นานา	๕๐๐,๐๐๐	๕๐๐,๐๐๐	-	-	ร้อยละ ๙๐ ข อ ง ประชาชนมี ความ พึง พอใจ	ผู้จำหน่ายสินค้า และ ประชาชนที่มาซื้อสินค้าใน ตลาดนัดมีความปลอดภัย ในชีวิตและทรัพย์สิน	กองคลัง
๖.	โครงการจัดตั้งจุดรวบรวมขยะ อันตรายชุมชน	เพื่อแยกขยะอันตรายออก จากขยะทั่วไป	จัดตั้งจุดรวบรวมขยะ อันตรายชุมชน จำนวน ประมาณ ๖ จุด	๑๐๐,๐๐๐	๑๐๐,๐๐๐	-	-	ร้อยละ ๙๐ ข อ ง ประชาชนมี ความ พึง พอใจ	มีการแยกขยะอันตราย ออกจากขยะทั่วไป	กอง สาธารณสุข และ สิ่งแวดล้อม
๗.	โครงการซักซ้อมแผนป้องกันภัย	-เพื่อจ่ายเป็นค่าใช้จ่ายในการ ฝึกซ้อมแผน จ่ายอื่น ๆ เพื่อเตรียมความ พร้อมในการป้องกันและ บรรเทาสาธารณภัย	สมาชิก อปพร. และ พนักงาน ดับเพลิง เทศบาลตำบลท่า นานา ประชาชนในเขต เทศบาลตำบลท่า นานา	๓๐,๐๐๐	๓๐,๐๐๐	๓๐,๐๐๐	๓๐,๐๐๐	ร้อยละ ๙๐ ของประชา มี ความพึงพอใจ ชน	พนักงานและเจ้าหน้าที่ สามารถปฏิบัติงานได้เป็น อย่างดีเป็นตามแผนที่วางไว้	สำนักปลัด (งานป้องกันฯ)

## ยุทธศาสตร์ที่ ๓ การพัฒนาส่งเสริมศิลปวัฒนธรรมท้องถิ่น และงานประเพณีท้องถิ่น

ที่	โครงการ	วัตถุประสงค์	เป้าหมาย (ผลผลิตของ โครงการ)	งบประมาณและที่ผ่านมา				ตัวชี้วัด (KPI)	ผลที่คาดว่าจะ ได้รับ	หน่วยงาน รับผิดชอบ หลัก
				๒๕๖๔ (บาท)	๒๕๖๕ (บาท)	๒๕๖๖ (บาท)	๒๕๖๗ (บาท)			
๑.	โครงการ One day one sentence	๑. เพื่อส่งเสริมให้เด็กปฐมวัยมีทัศนคติที่ดีต่อการเรียนรู้ภาษาอังกฤษ ๒. เพื่อส่งเสริมให้เด็กปฐมวัยมีทักษะการสื่อสารด้วยภาษาอังกฤษในชีวิตประจำวัน	๑. เด็กนักเรียนทุกคนได้เรียนรู้ภาษาอังกฤษจากการเข้าร่วมกิจกรรมต่างๆ	-	๒๐,๐๐๐	๒๐,๐๐๐	๒๐,๐๐๐	๑. เด็กนักเรียนมีการสื่อสารในชีวิตประจำวันและเป็นพื้นฐานในการศึกษาต่อ	๑. เด็กนักเรียนมีการสื่อสารในชีวิตประจำวันและเป็นพื้นฐานในการศึกษาต่อ	กองการศึกษา ศูนย์พัฒนาเด็กเล็กเทศบาล ตำบลท่านา
๒.	โครงการค่ายภาษาอังกฤษ English camp is Fun	๑. เพื่อให้เด็กนักเรียนสามารถใช้ภาษาอังกฤษเพื่อการสื่อสารได้ในชีวิตประจำวันและอนาคต	จัดกิจกรรมค่ายภาษาอังกฤษสำหรับเด็ก	-	๑๐๐,๐๐๐	๑๐๐,๐๐๐	๑๐๐,๐๐๐	ร้อยละ ๙๐ ของเด็กมีความพึงพอใจ	เด็กจะได้รับการพัฒนาศักยภาพและสมรรถนะอย่างสร้างสรรค์	กองการศึกษา
๓.	โครงการสนามเด็กเล่นสร้างปัญญาพัฒนามนุษย์ถวายเป็นคุณ	๑. เพื่อให้เด็กและเยาวชนมีสถานที่เล่นแบบธรรมชาติและปรับปรุงภูมิทัศน์ให้ร่มรื่น ๒. เพื่อการมีส่วนร่วมอย่างสร้างสรรค์ระหว่างบ้าน วัด โรงเรียนและชุมชน	เด็กและเยาวชนในเขตพื้นที่เทศบาลตำบลท่านา	-	-	๓๐,๐๐๐	๓๐,๐๐๐	ร้อยละ ๙๐ ของประชาชนมีความพึงพอใจ	เด็กจะได้รับการพัฒนาศักยภาพและสมรรถนะอย่างสร้างสรรค์	กองการศึกษา
๔.	โครงการกิจกรรมวันสารทเดือนสิบ	-เพื่อสืบสานวัฒนธรรมท้องถิ่น -เพื่อให้ประชาชนได้ร่วมกิจกรรมอันดีของท้องถิ่น	-ประชาชนในเขตเทศบาลเข้าร่วมกิจกรรมวันสารทเดือนสิบ	๑๐๐๐๐๐	๑๐๐๐๐๐	๑๐๐๐๐๐	๑๐๐๐๐๐	ร้อยละ 90 ของประชาชนมีความพึงพอใจ	-ประชาชนในเขตเทศบาล	

## แผนชุมชนปี ๒๕๖๗

### ชุมชนเทศบาล ๒

#### ๑. ประวัติความเป็นมาของชุมชน

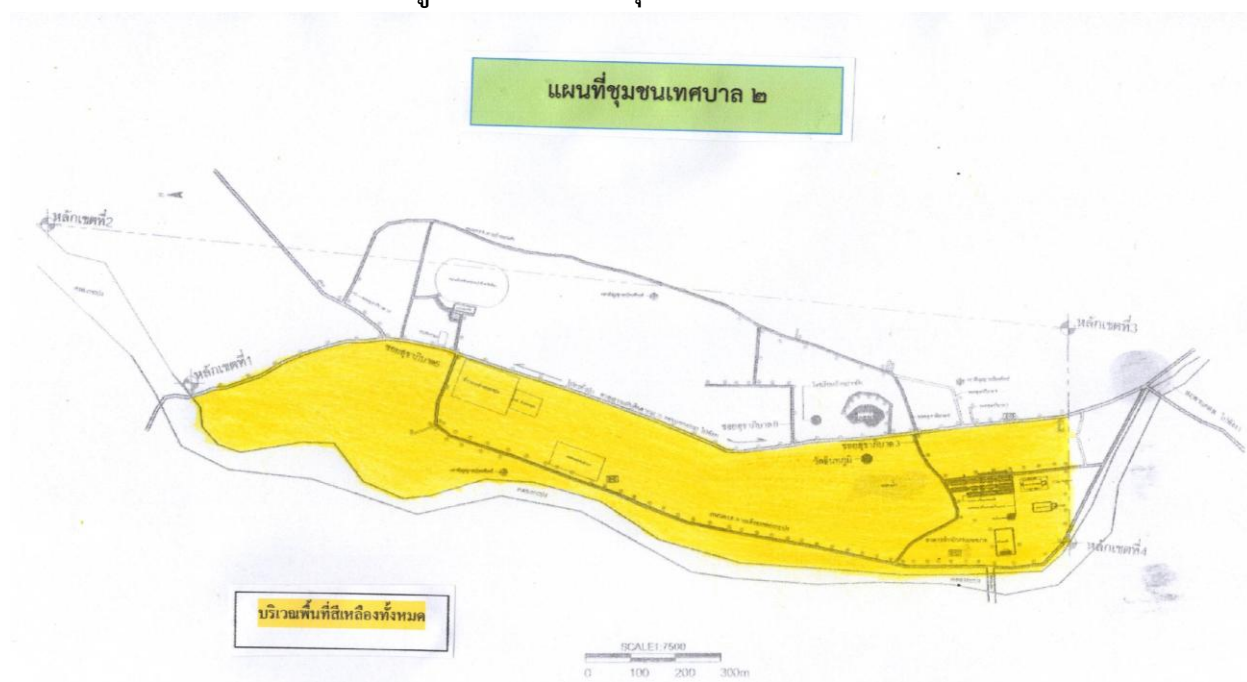
เดิมอำเภอเกาะปงเป็นหมู่บ้านเล็กๆ อยู่ในท้องที่เมืองตะโกลา (ป่าปัจจุบันคืออำเภอตะกั่วป่า) มีแม่น้ำไหลผ่านหมู่บ้านไหลลงสู่มหาสมุทรอินเดีย ครั้งโบราณชาวอินเดียนำสำเภามาค้าขายกับหมู่บ้านกะปงนี้เป็นประจำ โดยที่สองฝั่งลำน้ำเป็นที่อุดมสมบูรณ์ ประกอบกับพื้นที่เหมาะสมในการทำมาหากิน ราษฎรจากเมืองตะโกลาจึงอพยพมาอยู่มากขึ้น ปัจจุบันลำน้ำดังกล่าวถูกโคลนตมจากการทำเหมืองแร่ไหลทับถมจนตื้นเขินใช้การไม่ได้

เกี่ยวกับการปกครอง ตามพระราชบัญญัติเปลี่ยนแปลงฐานะของสุขาภิบาล พ.ศ.๒๕๔๒ ซึ่งประกาศในราชกิจจานุเบกษาเล่มที่ ๑๑๖ ตอนที่ ๙ ก ลงวันที่ ๒๔ กุมภาพันธ์ ๒๕๔๒ โดยมีผลบังคับใช้ตั้งแต่วันที่ ๒๕ พฤษภาคม ๒๕๔๒ ทำให้สุขาภิบาลทุกแห่งทั่วประเทศ รวมทั้งสุขาภิบาลท่านาต้องเปลี่ยนแปลงฐานะเป็นเทศบาลตำบลท่านา โดยยึดถือตามประกาศกระทรวงมหาดไทย เรื่อง การจัดตั้งสุขาภิบาลท่านา เมื่อวันที่ ๓๐ สิงหาคม ๒๕๔๙ ประกาศในราชกิจจานุเบกษา ฉบับพิเศษ เล่มที่ ๗๓ ตอน ๗๕ หน้า ๘๐ ลงวันที่ ๒๐ กันยายน ๒๕๔๙ เป็นองค์การปกครองส่วนท้องถิ่นที่ดูแลประชากรในเขตชุมชนเทศบาล ๑ และเทศบาล ๒

#### ๑.๑ ข้อมูลทั่วไป

การแบ่งเขตชุมชน แบ่งตามประกาศคณะกรรมการการเลือกตั้ง เรื่อง การแบ่งเขตเลือกตั้งสมาชิกสภาเทศบาลในจังหวัดพังงา ประกาศไว้เมื่อวันที่ ๒๗ ตุลาคม ๒๕๔๖ อาศัยอำนาจตามความในมาตรา ๑๐ แห่งพระราชบัญญัติประกอบรัฐธรรมนูญว่าด้วยคณะกรรมการการเลือกตั้ง พ.ศ.๒๕๔๑ และมาตรา ๑๓ มาตรา ๑๔ แห่งพระราชบัญญัติการเลือกตั้งสมาชิกสภาท้องถิ่นหรือผู้บริหารท้องถิ่น พ.ศ.๒๕๔๕ จึงประกาศแบ่งเขตที่ ๒ (ชุมชนเทศบาล ๒) ให้มีท้องที่ในเขตเทศบาลที่อยู่ทางด้านทิศตะวันตกของทางหลวงแผ่นดินหมายเลข ๔๑๗๕ เฉพาะ ด้านทิศใต้ของถนนซอยสุขาภิบาล ๕

#### รูปภาพแผนที่เขตชุมชนเทศบาล ๒



## ๑.๒ อาณาเขตติดต่อ

ทิศเหนือ จดสะพานขามหมื่น

ทิศใต้ จดถนนสุขาภิบาล ๑

ทิศตะวันออก จดแนวถนนสายหลัก (ตะกั่วป่า – กะปง)

ทิศตะวันตก จดถนนสายเลียบบคลองกะปง

### ขนาดพื้นที่ชุมชน

พื้นที่ทั้งหมดของเทศบาลตำบลท่านา มีพื้นที่.... ๑.๒๕ ตารางกิโลเมตร

## ๑.๓ สถานที่สำคัญ

### ๑.๓.๑ วัดอินทภูมิ



### ๑.๓.๒ ห้องสมุดประชาชน



### ๑.๓.๓ สำนักงานเทศบาลตำบลท่านา



๑.๓.๔ บริษัท ยูไนเต็ท ภูเก็ตคอมมอลเชีล จำกัดสาขากะปง



๑.๓.๕ สำนักงานเกษตรอำเภอกะปง



๑.๓.๖ ศูนย์การศึกษาอกระบบและการศึกษาตามอัธยาศัย



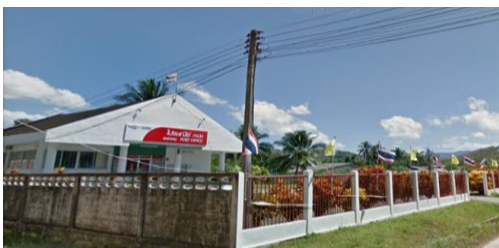
๑.๓.๗ สถานีตำรวจภูธรกะปง



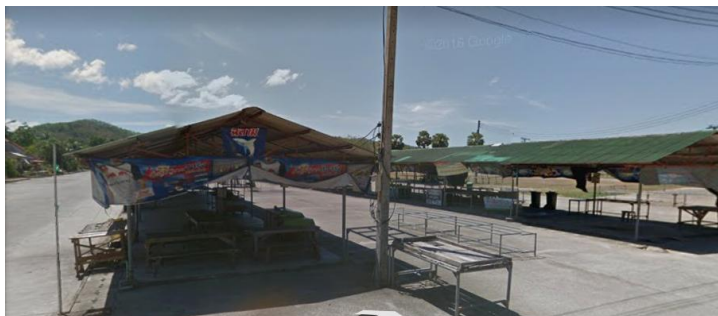
๑.๓.๘ ที่ว่าการอำเภอกะปาง



๑.๓.๙ ที่ทำการไปรษณีย์อำเภอกะปาง



๑.๓.๑๐ ตลาดลานโล่งเทศบาลตำบลท่านา (เปิดวันจันทร์-วันเสาร์ เวลา ๑๕.๐๐-๒๐.๐๐ น.)



๑.๓.๑๑ ตลาดนัดในหมอกบ้านปากถัก เทศบาลตำบลท่านา  
(เปิดทุกวันอาทิตย์เวลา ๐๕.๐๐ -๑๐.๐๐ น.)



## ๑.๔ คำขวัญประจำอำเภอกะปาง

ม่านหมอกเมืองใต้ ผลไม้นานา

พระนารายณ์ล้ำค่า ศรัทธาหลวงพ่อเซ่ง

## ๒. ข้อมูลประชากร

- จำนวนประชากรรวมเขตเทศบาลตำบลท่านา ๑,๐๓๗ คน ข้อมูล ณ วันที่ ๑๘ มีนาคม ๒๕๖๗
- จำนวนประชากรชุมชนเทศบาล ๒ แยกเป็นชาย จำนวน ๒๕๖ คน หญิง จำนวน ๒๓๖ คน
- จำนวนหลังคาเรือนทั้งหมด.....๓๔๖.....หลังคา ประกอบด้วย

บ้านเลขที่.....หมู่ที่ ๒ ตำบลท่านา อำเภอกะปาง จังหวัดพังงา								
๓	๑๓/๒	๑๕	๑๘	๑๘/๑	๒๒	๒๓	๒๔	๒๕
๒๕/๑	๒๕/๒	๒๖	๒๗	๒๗/๑	๒๗/๒	๒๗/๓/๑	๒๗/๔	๒๗/๕
๒๗/๖	๒๗/๘	๒๗/๑๐	๒๗/๑๑	๒๗/๑๒	๒๗/๑๓	๒๗/๑๔	๒๘	๒๙
๒๙/๑	๓๐	๓๑	๓๒	๓๓	๓๔	๓๕	๓๖	๓๗
๓๘	๓๙	๔๑	๔๑/๑	๔๓	๔๖	๔๗	๔๙	๕๑
๕๑/๑	๕๑/๒	๕๑/๓	๕๑/๔	๕๑/๕	๕๑/๗	๕๑/๘	๕๒/๓	๕๒/๔
๕๓	๕๕	๕๗	๕๙	๖๑	๖๓	๖๕	๖๗	๖๗/๑
๖๗/๒	๖๘	๖๙	๗๑	๗๓	๗๕	๗๖/๒	๗๗/๑	๗๗/๒
๗๗/๕	๗๙	๘๑	๘๓	๘๕	๘๗	๘๙	๙๑	๙๓
๙๕	๙๗	๙๗/๑	๙๘	๙๘/๗	๙๙	๑๐๑	๑๐๓	๑๐๔/๓
๑๐๕	๑๐๗	๑๐๙	๑๐๙/๑	๑๑๑	๑๑๑/๑	๑๑๑/๒	๑๑๑/๓	๑๑๑/๔
๑๑๑/๕	๑๑๑/๖	๑๑๑/๗	๑๑๑/๘	๑๑๑/๙	๑๑๑/๑๐	๑๑๑/๑๑	๑๑๑/๑๒	๑๑๑/๑๔
๑๑๑/๑๕	๑๑๑/๑๖	๑๑๑/๑๗	๑๑๑/๑๘	๑๑๑/๑๙	๑๑๑/๒๐	๑๑๑/๒๑	๑๑๓	๑๑๕
๑๑๗	๑๑๗/๑	๑๑๗/๒	๑๑๗/๓	๑๑๙	๑๒๑	๑๒๑/๒	๑๒๑/๓	๑๒๑/๔
๑๒๑/๕	๑๒๑/๖	๑๒๑/๗	๑๒๑/๘	๑๒๑/๙	๑๒๑/๑๐	๑๒๑/๑๑	๑๒๑/๑๒	๑๒๑/๑๓
๑๒๑/๑๔	๑๒๑/๑๕	๑๒๑/๑๖	๑๒๑/๑๗	๑๒๑/๑๘	๑๒๑/๑๙	๑๒๑/๒๐	๑๒๑/๒๑	๑๒๑/๒๓
๑๒๑/๒๔	๑๒๓	๑๒๓/๑	๑๒๓/๒	๑๒๕	๑๒๕/๑	๑๒๕/๒	๑๒๕/๓	๑๒๕/๔
๑๒๖/๘	๑๒๖/๑๖	๑๒๗	๑๒๘	๑๒๙	๑๒๙/๑	๑๒๙/๒	๑๒๙/๓	๑๒๙/๔
๑๒๙/๕	๑๒๙/๖	๑๒๙/๗	๑๒๙/๘	๑๒๙/๙	๑๒๙/๑๐	๑๓๑	๑๓๓	๑๓๕
๑๓๕/๑	๑๓๕/๒	๑๓๕/๓	๑๓๕/๔	๑๓๙	๑๓๙/๑	๑๓๙/๒	๑๓๙/๓	๑๓๙/๕
๑๓๙/๗	๑๓๙/๘	๑๓๙/๙	๑๓๙/๑๐	๑๓๙/๑๒	๑๓๙/๑๓	๑๓๙/๑๔	๑๓๙/๑๕	๑๓๙/๑๖
๑๓๙/๑๗	๑๓๙/๑๘	๑๓๙/๑๙	๑๓๙/๒๐	๑๓๙/๒๑	๑๓๙/๒๒	๑๓๙/๒๓	๑๓๙/๒๔	๑๓๙/๒๕

๑๓๙/๒๖	๑๓๙/๒๗	๑๓๙/๒๘	๑๓๙/๒๙	๑๓๙/๓๐	๑๓๙/๓๑	๑๔๐	๑๔๐/๑	๑๔๐/๒
๑๔๐/๓	๑๔๐/๔	๑๔๐/๕	๑๔๐/๖	๑๔๐/๗	๑๔๐/๘	๑๔๐/๙	๑๔๐/๑๐	๑๔๐/๑๑
๑๔๐/๑๒	๑๔๐/๑๓	๑๔๐/๑๔	๑๔๐/๑๕	๑๔๐/๑๖	๑๔๐/๑๗	๑๔๐/๑๘	๑๔๐/๑๙	๑๔๐/๒๐
๑๔๐/๒๑	๑๔๐/๒๒	๑๔๐/๒๓	๑๔๐/๒๔	๑๔๐/๒๕	๑๔๐/๒๖	๑๔๐/๒๗	๑๔๐/๒๘	๑๔๐/๒๙
๑๔๐/๓๐	๑๔๐/๓๑	๑๔๐/๓๒	๑๔๐/๓๓	๑๔๐/๓๔	๑๔๐/๓๕	๑๔๐/๓๖	๑๔๐/๓๗	๑๔๐/๓๘
๑๔๐/๓๙	๑๔๐/๔๐	๑๔๐/๔๑	๑๔๐/๔๒	๑๔๐/๔๓	๑๔๐/๔๔	๑๔๐/๔๕	๑๔๐/๔๖	๑๔๐/๔๗
๑๔๐/๔๘	๑๔๐/๔๙	๑๔๐/๕๐	๑๔๐/๕๑	๑๔๐/๕๒	๑๔๐/๕๓	๑๔๐/๕๔	๑๔๐/๕๕	๑๔๐/๕๖
๑๔๐/๕๗	๑๔๐/๕๘	๑๔๑	๑๔๑/๑	๑๔๑/๒	๑๔๑/๓	๑๔๑/๔	๑๔๑/๕	๑๔๑/๖
๑๔๑/๗	๑๔๑/๘	๑๔๑/๙	๑๔๑/๑๐	๑๔๑/๑๑	๑๔๑/๑๒	๑๔๑/๑๓	๑๔๑/๑๔	๑๔๑/๑๕
๑๔๑/๑๖	๑๔๑/๑๗	๑๔๑/๑๘	๑๔๑/๑๙	๑๔๑/๒๐	๑๔๑/๒๑	๑๔๑/๒๒	๑๔๑/๒๓	๑๔๑/๒๔
๑๔๒/๔	๑๔๓/๑	๑๔๓/๒	๑๔๓/๓	๑๔๕/๑	๑๔๙	๑๕๐/๔	๑๕๐/๗	๑๕๑/๑
๑๕๑/๒	๑๕๑/๕	๑๕๑/๘	๑๕๑/๙	๑๕๑/๑๐	๑๕๓/๑	๑๕๓/๒	๑๕๓/๓	๑๕๓/๔
๑๕๓/๕	๑๕๓/๖	๑๕๓/๗	๑๕๓/๘	๑๕๓/๙	๑๕๓/๑๐	๑๕๓/๑๑	๑๕๓/๑๒	๑๕๓/๑๓
๑๕๓/๑๔	๑๕๓/๑๕	๑๕๓/๑๖	๑๕๔	๑๕๔/๒	๑๕๔/๓	๑๕๔/๔	๑๕๔/๖	๑๕๔/๗
๑๕๔/๘	๑๕๔/๑๐	๑๕๕/๗	๑๖๐/๒	๑๖๑/๑	๑๖๔	๑๖๕	๑๖๖/๑	๑๖๙
๑๙๑	๑๙๑/๓	๑๙๒	๑๙๕/๑	๑๙๕/๒	๑๙๕/๓	๑๙๖/๖	๑๙๖/๗	๑๙๖/๘
๑๖๑	๑๓๖/๕	๑๓๖/๖	๑๕๑/๕/๑					
รวมจำนวน <u>๓๔๖</u> หลังคาเรือน								

## ๒.๑ สภาพทางเศรษฐกิจ

### การประกอบอาชีพ

- อาชีพหลักประชากรในหมู่บ้านประกอบอาชีพ.....รับจ้าง.....
- อาชีพรอง ประกอบอาชีพ.....ค้าขาย.....
- อาชีพรับจ้าง.....๕๘.....ราย      อาชีพ    ค้าขาย    .....๑๖.....ราย
- อาชีพด้านช่าง.....๒.....ราย      อาชีพอื่น.....ทำไม้กวาดหวาย.....๑.....ราย
- กลุ่มวิสาหกิจชุมชน จำนวน ๑ กลุ่ม กลุ่มทำข้างพองน้ำแดงโม
- อาชีพอื่น.....ร้านยาเภสัช.....๒.....ราย
- เฉลี่ยอัตราค่าแรง ต่อ วันละๆ.....๑๒๖.....บาท
- ประชาชนมีรายได้เฉลี่ยต่อคนต่อปี จำนวน.....๗๑,๙๕๔.....บาท

### หน่วยธุรกิจที่ดำเนินงานในหมู่บ้าน ประกอบด้วย

- ปั้มน้ำมัน จำนวน.....-.....แห่ง โรงสีข้าว.....-.....แห่ง
- บ้านเช่า จำนวน.....๒.....แห่ง

(ได้แก่...ข้างตลาดนัดปากถัก และ ข้างสำนักงานไปรษณีย์อำเภอเกาะปง.....)

- ร้านค้า จำนวน.....๗.....แห่ง ร้านอาหารตามสั่ง.....๔.....แห่ง
- ร้านซ่อมแอร์ มีจำนวน.....๑.....แห่ง
- ร้านซ่อมรถจักรยานยนต์ มีจำนวน .....๒.....แห่ง
- ร้านอาหารที่มีดนตรี หรือเครื่องเสียง(คาราโอเกะ).....๑.....แห่ง

สถานที่ท่องเที่ยว ได้แก่.....วัดอินทภูมิ.....

### ๒.๒ สาธารณูปโภค

การคมนาคม ถนนเข้าสู่หมู่บ้านถนนลาดยาง.....๑.....กิโลเมตร.....๒.....เมตร

ถนนคอนกรีต.....๒.....กิโลเมตร.....-.....เมตร

ไฟฟ้า จำนวน.....๑๙๖.....ครัวเรือน ไม่มีไฟฟ้าใช้ จำนวน.....๐.....

ครัวเรือน

แหล่งน้ำ ธรรมชาติ และแหล่งน้ำที่สร้างขึ้นที่สามารถใช้งานได้ประกอบด้วย

ลำน้ำ/ลำห้วย.....๐.....แห่ง บึง/หนอง/คลอง.....๑.....แห่ง

บ่อน้ำบาดาล.....๑.....แห่ง ถังเก็บน้ำฝน.....๐.....แห่ง ประปาหมู่บ้าน.....

๑.....แห่ง

### ๒.๓ สภาพทางสังคม

การศึกษา มีโรงเรียนชื่อ

ศูนย์พัฒนาเด็กเล็กเทศบาลตำบลท่านา.....เปิดสอนระดับ เด็กก่อนวัยเรียนอายุ

๒.๕ - ๔ ปี

หัวหน้าศูนย์พัฒนาเด็กเล็ก ชื่อ..นางอรุณี ศรีสุวรรณ มีนักเรียน.....๔๕....คน

มีครู คศ.๑ จำนวน ๒ คน

มีผู้ดูแลเด็ก จำนวน ๑ คน

มีวัดชื่อ .....วัดอินทภูมิ.....มีจำนวนพระภิกษุรวม...๓.....รูป

สามเณร.....รูป เจ้าอาวาสวัดชื่อ...พระปลัดวัลภ ปริญญาโณ

สำนักสงฆ์.....-.....แห่ง ชื่อสำนักสงฆ์.....-.....

เจ้าอาวาสสำนักสงฆ์ชื่อ.....-.....

มีห้องสมุดประจำชุมชน จำนวน.....๑.....แห่ง

ระบบเสียงตามสาย จำนวน.....๑.....แห่ง ณ เทศบาลตำบลท่านา

### ๒.๓.๑ ประเพณีและวัฒนธรรมที่ปฏิบัติสืบทอดกันมาจนถึงปัจจุบัน มีดังนี้

- ๑...งานวันสารทเดือนสิบ.....
- ๒...งานสงกรานต์และวันผู้สูงอายุ.....
- ๓...วันลอยกระทง.....
- ๔...วันขึ้นปีใหม่.....

### ๒.๓.๒ ระดับการศึกษาของประชากร

ระดับประถมศึกษาภาคบังคับ จำนวน..๖๙...คน ระดับมัธยมตอนต้นจำนวน..๑๓...คน

ระดับมัธยมตอนปลาย จำนวน....๑๒.....คน

ระดับประโยควิชาชีพ (ปวส/ปวช/อนุปริญญา).....๑๔.....คน

ระดับปริญญาตรี จำนวน.....๓๙.....คน

ระดับปริญญาโท จำนวน ๗ คน

### ๒.๓.๓ กลุ่ม/องค์กรชุมชนที่มีการดำเนินงานเขตเทศบาลตำบลท่านา ประกอบด้วย

#### ๑. ชมรมผู้สูงอายุเทศบาลตำบลท่านา

ประธานชมรมชื่อ นายสมพร...ศิริบุญยัง

- มีจำนวนสมาชิก จำนวน ๑๖๗ คน มีเงินทุนหมุนเวียนจำนวน ๕,๐๐๐บาท

#### ๒. กองทุนสวัสดิการชุมชนเทศบาลตำบลท่านา

ประธานกองทุนสวัสดิการชุมชน ชื่อ นายศุภวุฒิ...เมืองแก้ว

- มีจำนวนสมาชิก จำนวน ๓๐๐ คน มีเงินทุนสนับสนุนจากเทศบาลตำบลท่านา

ประจำปีงบประมาณ ๒๕๖๔ จำนวน ๘๖,๑๔๐ บาท

#### ๓. กลุ่มแม่บ้านเกษตรกรบ้านปากถัก

ประธานกลุ่มแม่บ้าน ชื่อ นางสาววรรณพร...ทองตัน

- มีจำนวนสมาชิก จำนวน ๑๕ คน มีเงินทุนหมุนเวียน ๑๓,๐๐๐ บาท

#### ๔. กลุ่มรำไม้พลอง

- มีสมาชิกจำนวน ๗ คน ไม่มีเงินทุนหมุนเวียน

#### ๕. มูลนิธิหลวงพ่อเซ่ง

ประธานมูลนิธิหลวงพ่อเซ่ง นายเอนก จีวะรัตน์ อายุ ๖๑ ปี

#### ๖. กลุ่มอาสาสมัครสาธารณสุขเทศบาลตำบลท่านา

ประธานกลุ่ม นางสาววรรณพร ทองตัน

จำนวนสมาชิก ๓๗ คน

### ๒.๓.๔ ด้านอาชีพ

๒. กลุ่มวิสาหกิจชุมชน
  - มีจำนวนสมาชิก จำนวน ๑๕ คน ประเภท ขนมห้างพองน้ำแดงโม



### ๒.๓.๕ รายชื่อผู้นำภายในหมู่บ้าน

ผู้ใหญ่บ้านชื่อ.น.ส.บุญเอื้อ อินทศรีนวล.....อายุ...๕๖.....ปี

อยู่บ้านเลขที่.....๑๗๑/๑.....

ผู้ช่วยผู้ใหญ่บ้านชื่อ ๑. นายสมควร ทิพย์รงค์ อายุ ๕๙ ปี

๒. นายพงศ์เทพ บุญราศี อายุ ๔๓ ปี

### ๒.๓.๖ คณะกรรมการชุมชนเทศบาล ๒ ประกอบด้วยบุคคลดังต่อไปนี้

๑. นายสุรพงศ์ มุขแก้ว ตำแหน่ง ประธานกรรมการชุมชนเทศบาล ๒
๒. นายสกุล ลิ้มสกลเศรษฐ์ ตำแหน่ง รองประธานกรรมการชุมชนเทศบาล ๒
๓. นางสาวอมรรัตน์ พรหมเกษ ตำแหน่ง กรรมการชุมชนเทศบาล ๒
๔. นางจินตนา ทิพย์รงค์ ตำแหน่ง กรรมการชุมชนเทศบาล ๒
๕. นางนภัทร ลิ้มปิสุทธิ ตำแหน่ง กรรมการชุมชนเทศบาล ๒
๖. นางสมสมร ทองหวาน ตำแหน่ง เลขานุการชุมชนเทศบาล ๒

### ๒.๔ แนวทางและเป้าหมายการพัฒนาของชุมชน

๑. เพื่อยกระดับคุณภาพชีวิตของประชาชน ให้มีความเป็นอยู่ที่ดีขึ้น และมีความมั่นคงปลอดภัยต่อชีวิต และทรัพย์สิน
๒. เพื่อสนับสนุนให้สมาชิกครอบครัวในชุมชน มีภูมิคุ้มกันที่ดี ไม่ยุ่งเกี่ยวกับยาเสพติด ให้ใช้เวลาว่างให้เกิดประโยชน์ และมีการดำเนินชีวิตตามแนวทฤษฎีเศรษฐกิจพอเพียง
๓. สนับสนุนให้ประชาชน อนุรักษ์ สืบสานวัฒนธรรมและประเพณีท้องถิ่น อยู่คู่กับชุมชนตลอดไป
๔. เพื่อสนับสนุนให้ชุมชนมีโครงสร้างพื้นฐานที่ครบถ้วน
๕. เพื่อสนับสนุนให้ประชาชนร่วมกันรักษาความสะอาด กำจัดสิ่งปฏิกูล น้ำเสีย

๖. เพื่อสนับสนุนให้สมาชิกในชุมชน โดยเฉพาะผู้สูงอายุ ผู้พิการ และผู้ยากไร้ ได้รับสวัสดิการอย่างทั่วถึง อันเป็นการแบ่งเบาภาระทางครอบครัว
๗. เพื่อสนับสนุนให้สมาชิกมีสถานที่ออกกำลังกายที่ปลอดภัย และได้ออกกำลังกายอย่างต่อเนื่อง

#### **๒.๕ ปัจจัยที่จะทำให้การแก้ไขปัญหาของหมู่บ้านประสบความสำเร็จ**

๑. คนในชุมชน มีความรัก ความสามัคคี และให้ความร่วมมือในการร่วมคิด ร่วมทำ ในการแก้ไขและพัฒนาชุมชน และมีจิตสำนึกร่วมกัน ตลอดจนการนับถือ ศาสนา วัฒนธรรม และประเพณีเหมือนกัน ซึ่งจะทำให้คนในชุมชน มีความผูกพัน และเอื้ออาทรต่อกัน
๒. กรรมการชุมชน หรือผู้นำชุมชน จะต้องเป็นบุคคลที่เสียสละเห็นแก่ประโยชน์ส่วนรวม เป็นที่ยอมรับของคนในชุมชนและมีความรู้ ความสามารถในการจัดการชุมชนมีการบริหารด้วยความโปร่งใส ตรวจสอบได้
๓. การมีทรัพยากรและต้นทุน ที่เอื้ออำนวยต่อการพัฒนาศักยภาพของชุมชน
๔. หน่วยงานภาครัฐ เอกชน ให้ความช่วยเหลือ สนับสนุนในด้านวิชาการ การเงิน วัสดุ อุปกรณ์ ที่จำเป็นต่อการพัฒนาและแก้ไขปัญหาของชุมชน

### ศักยภาพการพัฒนาเทศบาลตำบลท่านา

#### การวิเคราะห์ศักยภาพเพื่อประเมินสถานภาพการพัฒนาชุมชนเทศบาลตำบลท่านา (SWOT Analysis)

จุดแข็ง (Strength)	จุดอ่อน (weakness)
<p>๑.ผู้บริหารมีวิสัยทัศน์ที่กว้างไกล ในการพัฒนาและให้บริการสังคม</p> <p>๒.ทรัพยากรดินมีความอุดมสมบูรณ์ ตามธรรมชาติ</p> <p>๓.ประชาชนมีความเป็นอยู่เรียบง่าย</p> <p>๔.มีความสงบเรียบร้อย ไม่มีเหตุการณ์ความรุนแรงในพื้นที่ ไม่มีอาชญากรรม</p> <p>๕.มีการสืบสาน สืบทอด ประเพณีวัฒนธรรมท้องถิ่นที่เป็นเอกลักษณ์ของตนเอง</p> <p>๖.ครัวเรือนมีรายได้และมีฐานะอยู่ในระดับปานกลางพอมี พอกิน</p> <p>๗.มีการถ่ายทอดความรู้ทางภูมิปัญญาท้องถิ่น</p> <p>๘.ประชาชนระดับการศึกษาสูงขึ้น</p>	<p>๑.ขาดความต่อเนื่องของนโยบายของผู้บริหาร</p> <p>๒.การประชาสัมพันธ์ข้อมูลข่าวสารมีน้อย ขาดการประชาสัมพันธ์ที่ทั่วถึง</p> <p>๓.ลักษณะการแบ่งเขตชุมชนยังไม่เหมาะสมเท่าที่ควร</p> <p>๔.ความร่วมมือของคนในชุมชนยังมีน้อย</p> <p>๕.การปลูกสร้างบ้านเรือนติดกับถนน</p> <p>๖.ไม่มีแหล่งดึงดูดใจนักท่องเที่ยว</p> <p>๗.ไม่มีผลิตภัณฑ์ หรือสินค้าประจำท้องถิ่น</p> <p>๘.น้ำในการบริโภคของประชาชนยังสะอาดไม่เพียงพอ</p>
โอกาส (Opportunities)	อุปสรรค(Threat)
<p>๑.ได้รับจัดสรรงบประมาณในการดำเนินการที่มีความเหมาะสม กับขนาดของเทศบาลและการพัฒนาท้องถิ่น</p> <p>๒.ได้รับการสนับสนุนด้านการศึกษาสำหรับเด็กและเยาวชนจากสมาคมไทสร้างสรรค์ (หนังสือนิทานเสริมสร้างทักษะการเรียนรู้สำหรับเด็ก)</p> <p>๓.ประชาชนมีความปลอดภัยในชีวิตและทรัพย์สินสูง</p>	<p>๑.สภาพพื้นที่ไม่เอื้ออำนวยต่อการพัฒนาเท่าที่ควร</p> <p>๒.มีเส้นทางเลียงเมือง ทำให้ไม่เป็นที่รู้จักของคนต่างถิ่น</p> <p>๓.การเข้าถึงเทคโนโลยีของเด็กและเยาวชนยังมีน้อย</p> <p>๔.ประชาชนขาดความรู้ มีความเข้าใจในการบริหารการเมืองน้อย</p> <p>๕.ประชาชนส่วนใหญ่นิยมใช้แรงงานต่างด้าวในการประกอบอาชีพ</p> <p>๖.ปัญหาสิ่งแวดล้อม (การฉาปนกิจศพที่เมรุ วัดอินทภูมิ) มีกลิ่น,ควัน รบกวนสภาพอากาศของชุมชน</p> <p>๗.มีการเพิ่มขึ้นของจำนวนประชากรของนก อย่างรวดเร็ว ส่งผลต่อความเสี่ยงที่นกจะนำเชื้อโรคต่างๆ เข้ามาในชุมชน</p> <p>๘. จำนวนสุนัขจรจัดมีจำนวนเพิ่มมากขึ้น</p> <p>๙. ถนนในชุมชน คับแคบ ป้ายจราจรมีน้อยเกินไป</p> <p>๑๐. การขาดแคลนแพทย์เฉพาะทางในการรักษา เช่น จิตแพทย์</p> <p>๑๑.ประชาชนขาดความรู้ในการประกอบอาชีพทางด้านเกษตรกรรม</p>

**สรุปปัญหาและความต้องการของประชาชน เทศบาลตำบลท่านา  
โครงการจัดฝึกอบรมให้ความรู้เพื่อทบทวนการจัดทำแผนชุมชน ประจำปี ๒๕๖๗  
วันที่ ๒๐ กุมภาพันธ์ ๒๕๖๗ ณ อาคารศาลาอเนกประสงค์เทศบาลตำบลท่านา**

**ด้านโครงสร้างพื้นฐาน**

๒๗. แก้ไขปัญหาด้านแสงสว่างสะพานข้ามหมื่น / อาคารผู้สูงอายุ / เวทีกลางแจ้ง
๒๘. ดีไซน์ถนนสี่แยกบ้านขายของชำ (ป่าภา)
๒๙. ปรับปรุงตลาดนัดฯ / จัดระเบียบแผนร้านค้า (ทำหมายเลขร้านค้า, ดีไซน์, แบ่งโซนที่จอดรถ)
๓๐. ปรับปรุงภูมิทัศน์ริมคลอง ปลูกต้นไม้ริมคลอง
๓๑. ปรับปรุงถนนสายเลียบบคลองกะพง
๓๒. จัดทำป้ายยินดีต้อนรับในเขตเทศบาล
๓๓. จัดให้มีป้ายจราจร ที่มีกำหนดความเร็ว
๓๔. ปรับปรุง ซ่อมแซม ระบายน้ำหลังเทศบาลตำบลท่านา (หลังเก่า) คูน้ำมีระดับสูงกว่าถนน
๓๕. ปรับปรุง ซ่อมแซม ถนนสายโรงฆ่าสัตว์ที่ชำรุด
๓๖. แก้ไขปัญหาน้ำท่วมด้านหลังอำเภอบึง
๓๗. ปรับปรุง แก้ไขอาคารอเนกประสงค์ไม่ให้ร้อน ติดผ้าเพดาน และเปลี่ยนผ้าปูที่นอนในศาลาอเนกประสงค์
๓๘. จัดระเบียบรถวิ่งเข้าออกตลาดนัด
๓๙. สนามกีฬากลางแจ้งอุปกรณ์ชำรุด/เปลี่ยน
๔๐. คูน้ำชำรุดหน้าร้านครัวแก้วใจ (ผาคู)
๔๑. ให้เทศบาล สร้างอาคาร/บ้านเช่า
๔๒. ก่อสร้างอาคารพาณิชย์ข้างตู้ ATM
๔๓. จัดทำที่จอดรถของสำนักงานเทศบาลตำบลท่านา
๔๔. ให้ช่วยทำทางหลวงเทศบาล ที่ดิน ๔๒๔,๔๒๕\*(ก่อสร้างถนนบริเวณสามแยก หลังอำเภอกะพง)
๔๕. ปรับปรุง ซ่อมแซม ระบายน้ำหน้าตลาดปากถัก
๔๖. ปรับปรุงสนามเด็กเล่น
๔๗. ปรับปรุง ซ่อมแซมหลังคาศูนย์พัฒนาเด็กเล็ก
๔๘. ก่อสร้างคูระบายน้ำในตลาดปากถัก
๔๙. ถ่ายโอนสนามกีฬา
๕๐. จัดทำแนวเขตเทศบาลให้ชัดเจน
๕๑. ดูแล ปรับปรุง ซ่อมแซม ไฟฟ้าในเขตเทศบาล ให้มีแสงสว่างทั่วถึง
๕๒. แก้ไขไฟฟ้าเสาสูงหลังตลาด

### ด้านสาธารณสุข/คุณภาพชีวิต/สิ่งแวดล้อม

๒๕. ปรับปรุงภูมิทัศน์หนองน้ำตาแจ็ก
๒๖. จัดระเบียบตลาดนัด และที่จอดรถตลาดนัด
๒๗. ดูแลทำความสะอาดบริเวณ ๒ ซ้างถนนให้ทั่วถึง
๒๘. ติดตั้งกล่องวงจรปิดในเขตเทศบาล
๒๙. จัดให้มีการฝึกอาชีพ/งานอาชีพ/ปลูกผักปลอดสารพิษ
๓๐. ให้มีการปลูกต้นไม้สวยงาม ถนนด้านหลังตลอดเส้นทาง (ถนนสายเลียบบคลองกะพง)
๓๑. ดูแล ฉีด ล้างคูระบายน้ำในเขตเทศบาลทั้งหมด
๓๒. ล้างคูระบายน้ำหลังบ้าน ในเขตเทศบาลชุมชน ๑ ซึ่งมีกลิ่นเหม็น และมีมูลมาก
๓๓. ทำป้ายห้ามทิ้งขยะในเขตเทศบาล
๓๔. ให้พ่อค้า แม่ค้า มีการเก็บขยะของตนเอง
๓๕. แก้ไขปัญหาการเรียกรถเงินในตลาดนัด
๓๖. เปลี่ยนถังขยะที่ชำรุด
๓๗. จัดให้มีไฟฟ้าแสงสว่างบริเวณเวทีกลางแจ้งเพื่อป้องกันการมั่วสุมของวัยรุ่น
๓๘. แก้ไขปัญหาการบรรทุกซี้ข้าง ควรให้วิ่งถนนเลียบบเมือง
๓๙. ควบคุม ดูแล และจัดระเบียบการใช้น้ำ ใช้ไฟฟ้าในตลาดนัด
๔๐. แก้ไขน้ำขังบริเวณโค้งตลาดนัด
๔๑. แก้ไขน้ำประปา มีกลิ่น น้ำแดง น้ำเป็นตะกอน
๔๒. ปรับปรุงสนามหน้าเวทีกลางแจ้ง ปลูกไม้ดอกไม้ประดับ
๔๓. แก้ไขการใช้กล่องโคมในตลาดนัด
๔๔. จัดระเบียบการขายของในตลาดนัดตอนเย็น
๔๕. จัดให้มีศูนย์ออกกำลังกายสำหรับผู้สูงอายุ
๔๖. ทำกำแพงกั้นน้ำหน้าสำนักงานเทศบาลเก่า (หน้าอาคารประปา)
๔๗. ก่อสร้างสนามกีฬาหญ้าเทียม ๖๐ X ๔๐ ม.
๔๘. ปรับปรุง ซ่อมแซมเครื่องออกกำลังกายที่ชำรุด

### การศึกษา/วัฒนธรรมประเพณี

๕. อบรมให้ความรู้ด้านภาษากับผู้สูงอายุ และเด็ก
๖. จัดโครงการ English for kids ให้กับเด็ก
๗. จัดกิจกรรมสอนน้ำผู้สูงอายุ
๘. จัดให้มีงานประเพณีต่างๆ

การบริหารงานเทศบาล

๙. การทำความสะอาดไม่ทั่วถึง
๑๐. รถยนต์ของเทศบาล กค ๘๒๗๘ พง
๑๑. การจัดเก็บค่าขยะให้เป็นปัจจุบัน
๑๒. การควบคุมการใช้น้ำใช้ไฟของตลาดนัด
๑๓. พนักงาน/ข้าราชการไม่เพียงพอ
๑๔. จัดอบรม อปพร.
๑๕. การเตรียมความพร้อมด้านสาธารณภัยต่างๆ
๑๖. การบริการน้ำประปา

สรุปปัญหาและความต้องการของประชาชนเทศบาลตำบลท่านา  
จากโครงการจัดฝึกอบรมให้ความรู้เพื่อทบทวนการจัดทำแผนชุมชน ประจำปี ๒๕๖๒  
แยกตามยุทธศาสตร์การพัฒนาของเทศบาลตำบลท่านา

**ยุทธศาสตร์ที่ ๑ การพัฒนาระบบการบริหารจัดการองค์กรและการให้บริการสู่การบริหารจัดการที่ดีและเป็นเมืองน่าอยู่**

๙. การทำความสะอาดไม่ทั่วถึง
๑๐. รถยนต์ของเทศบาล กค ๘๒๗๘ พง
๑๑. การจัดเก็บค่าขยะให้เป็นปัจจุบัน
๑๒. การควบคุมการใช้น้ำใช้ไฟของตลาดนัด
๑๓. พนักงาน/ข้าราชการไม่เพียงพอ
๑๔. จัดอบรม อปพร.
๑๕. การเตรียมความพร้อมด้านสาธารณภัยต่างๆ
๑๖. การบริการน้ำประปา

**ยุทธศาสตร์ที่ ๒ การพัฒนาเพื่อยกระดับคุณภาพชีวิตของประชาชน**

๒๕. ปรับปรุงภูมิทัศน์หนองน้ำตาแจ็ก
๒๖. จัดระเบียบตลาดนัด และที่จอดรถตลาดนัด
๒๗. ดูแลทำความสะอาดบริเวณ ๒ ข้างถนนให้ทั่วถึง
๒๘. ติดตั้งกล่องวงจรปิดในเขตเทศบาล
๒๙. จัดให้มีการฝึกอาชีพ/งานอาชีพ/ปลูกผักปลอดสารพิษ
๓๐. ให้มีการปลูกต้นไม้สวยงาม ถนนด้านหลังตลอดเส้นทาง (ถนนสายเลียบบคลองกะปง)
๓๑. ดูแล คีต ล้างคูระบายน้ำในเขตเทศบาลทั้งหมด
๓๒. ล้างคูระบายน้ำหลังบ้าน ในเขตเทศบาลชุมชน ๑ ซึ่งมีกลิ่นเหม็น และมียุ่งมาก
๓๓. ทำป้ายห้ามทิ้งขยะในเขตเทศบาล
๓๔. ให้พ่อค้า แม่ค้า มีการเก็บขยะของตนเอง

๓๕. แก้ไขปัญหาการเรียโรเงินในตลาดนัด
๓๖. เปลี่ยนถังขยะที่ชำรุด
๓๗. จัดให้มีไฟฟ้าแสงสว่างบริเวณเวทีกลางแจ้งเพื่อป้องกันการมีวสุมของวัยรุ่น
๓๘. แก้ไขปัญหาการจราจรทุกซึ่ข้าง ควรให้วงถนนเลี้ยวเมือง
๓๙. ควบคุม ดูแล และจัดระเบียบการใช้น้ำ ใช้ไฟฟ้าในตลาดนัด
๔๐. แก้ไขน้ำขังบริเวณโค้งตลาดนัด
๔๑. แก้ไขน้ำประปา มีกลิ่น น้ำแดง น้ำเป็นตะกอน
๔๒. ปรับปรุงสนามหน้าเวทีกลางแจ้ง ปลุกไม้ดอกไม้ประดับ
๔๓. แก้ไขการใช้กล่องโฟมในตลาดนัด
๔๔. จัดระเบียบการขายของในตลาดนัดตอนเย็น
๔๕. จัดให้มีศูนย์ออกกำลังกายสำหรับผู้สูงอายุ
๔๖. ทำกำแพงกั้นน้ำหน้าสำนักงานเทศบาลเก่า (หน้าอาคารประปา)
๔๗. ก่อสร้างสนามกีฬาหญ้าเทียม ๖๐ X ๔๐ ม.
๔๘. ปรับปรุง ซ่อมแซมเครื่องออกกำลังกายที่ชำรุด

### ยุทธศาสตร์ที่ ๓ การพัฒนาส่งเสริมศิลปวัฒนธรรมท้องถิ่น และงานประเพณีท้องถิ่น

๕. อบรมให้ความรู้ด้านภาษกับผู้สูงอายุ และเด็ก
๖. จัดโครงการ English for kids ให้กับเด็ก
๗. จัดกิจกรรมสงรับผู้สูงอายุ
๘. จัดให้มีงานประเพณีต่างๆ

**รายละเอียดโครงการพัฒนา**  
**แผนพัฒนาท้องถิ่น ( พ.ศ. ๒๕๖๔ - ๒๕๖๗ ) เพิ่มเติม ครั้งที่ ๑/๒๕๖๗**  
**เทศบาลตำบลท่านา**

ก.ยุทธศาสตร์จังหวัดที่ ๔ ยกระดับคุณภาพชีวิตที่ดี สร้างสังคมมั่นคงน่าอยู่

ข. ยุทธศาสตร์การพัฒนาของ อปท. ในเขตจังหวัดที่ ๓ พัฒนาคุณภาพชีวิตอย่างทั่วถึงและเป็นธรรม

ยุทธศาสตร์ที่ ๑ การพัฒนาระบบการบริหารจัดการ องค์กรและการให้บริการสู่การบริหารจัดการที่ดีและเป็นเมืองน่าอยู่อย่างยั่งยืน

๑.๑ แผนงานบริหารงานทั่วไป

ยุทธศาสตร์ที่ ๒ การพัฒนาเพื่อยกระดับคุณภาพชีวิตของประชาชน

ที่	โครงการ	วัตถุประสงค์	เป้าหมาย (ผลผลิตของโครงการ)	งบประมาณและที่ผ่านมา				ตัวชี้วัด (KPI)	ผลที่คาดว่าจะได้รับ	หน่วยงาน รับผิดชอบ หลัก
				๒๕๖๔ (บาท)	๒๕๖๕ (บาท)	๒๕๖๖ (บาท)	๒๕๖๗ (บาท)			
๑.	โครงการก่อสร้างชุดระบบการเร่งการตกตะกอนน้ำ	เพื่อปรับปรุงคุณภาพน้ำและระบบประปาเทศบาล ทำให้น้ำใสสะอาดและอุปโภคบริโภคได้	ก่อสร้างชุดระบบการเร่งการตกตะกอนน้ำ	-	๔๙๙,๑๐๐	๔๙๙,๑๐๐	๔๙๙,๑๐๐	ร้อยละ ๙๐ ของประชาชนจะมีความพึงพอใจ	ทำให้น้ำใสสะอาดปราศจากกลิ่นและเชื้อโรค	กองการประปา
๒.	โครงการศูนย์เรียนรู้เศรษฐกิจพอเพียงชุมชน	๑. เพื่อสร้างศูนย์เรียนรู้เศรษฐกิจพอเพียงฯ ๒. เพื่อให้มีแปลงสาธิตเพื่อการเกษตร ประมง และปศุสัตว์ ๓. เพื่อเป็นแหล่งเรียนรู้ให้กับสมาชิกในชุมชน ๔. กั้นบริเวณพื้นที่โดยใช้รั้วลวดหนาม	๑. มีสถานที่จัดทำศูนย์เรียนรู้ ๒. มีการจัดกิจกรรมภายในศูนย์ฯ ตามหลักปรัชญาเศรษฐกิจพอเพียง ๓. มีสมาชิกในชุมชนเข้าร่วมดำเนินการและเกิดกระบวนการเรียนรู้ร่วมกัน	-	-	๓๐๐,๐๐๐	๒๐๐,๐๐๐	ร้อยละ ๙๐ ของประชาชนจะมีความพึงพอใจ	๑. มีศูนย์เรียนรู้เศรษฐกิจพอเพียงชุมชน ๒. มีการสาธิตเกี่ยวกับการเกษตรหลากหลายรูปแบบ ๓. สมาชิกในชุมชนสามารถเรียนรู้การดำเนินชีวิตตามหลักปรัชญาเศรษฐกิจพอเพียง ๔. รอบบริเวณศูนย์ฯ มีความปลอดภัยจากบุคคลภายนอก	สำนักปลัด งานพัฒนา ชุมชน

ที่	โครงการ	วัตถุประสงค์	เป้าหมาย (ผลผลิตของโครงการ)	งบประมาณและที่ผ่านมา				ตัวชี้วัด (KPI)	ผลที่คาดว่าจะได้รับ	หน่วยงาน รับผิดชอบ หลัก
				๒๕๖๔ (บาท)	๒๕๖๕ (บาท)	๒๕๖๖ (บาท)	๒๕๖๗ (บาท)			
๔.	โครงการขยายไหล่ทางถนนสาย ตะกั่วป่า – กะปง ตลอดสายในเขต รับผิดชอบ ๔๑๗๕	- เพื่อให้มีความปลอดภัยใน การใช้รถใช้ถนน ประชาชน ได้รับความสะดวกมากขึ้น	ขยายไหล่ทางถนนสาย ตะกั่วป่า – กะปง ตลอด สายในเขตรับผิดชอบ ๔๑๗๕	-	-	๖,๐๐๐,๐๐๐	๖,๐๐๐,๐๐๐	ร้อยละ ๙๐ ของ ประชาชนมี ความพึง พอใจ	ประชาชน มีความ ปลอดภัยในการใช้รถใช้ ถนน และได้รับความ สะดวกมากขึ้น	กองช่าง
๕.	โครงการก่อสร้างถนน คสล. บริเวณด้านข้างเวทีกลางแจ้ง	เพื่อความ สะดวกและ ปลอดภัยในการสัญจรไปมา ของประชาชน	ก่อสร้างถนน คสล. บริเวณ ด้านข้างเวที กลางแจ้ง	๕๐๐,๐๐ ๐	๕๐๐,๐๐ ๐	-	-	ร้อยละ ๙๐ ของ ประชาชนมี ความ พึง พอใจ	ประชาชนมีความสะดวก และปลอดภัยในการสัญจร ไปมา	กองช่าง
๖.	โครงการติดตั้งไฟฟ้าแสงสว่างใน บริเวณตลาดนัดเทศบาลตำบลท่า นา	เพื่อความปลอดภัยของ ผู้ จำหน่ายสินค้าและประชาชน ที่มาซื้อสินค้าในตลาดนัด เทศบาลฯ	ติดตั้งไฟฟ้าแสงสว่างใน บริเวณตลาดนัดเทศบาล ตำบลท่านา	๕๐๐,๐๐ ๐	๕๐๐,๐๐ ๐	-	-	ร้อยละ ๙๐ ของ ประชาชนมี ความ พึง พอใจ	ผู้จำหน่ายสินค้า และ ประชาชนที่มาซื้อสินค้าใน ตลาดนัดมีความปลอดภัย ในชีวิตและทรัพย์สิน	กองคลัง
๗.	โครงการจัดตั้งจุดรวบรวมขยะ อันตรายชุมชน	เพื่อแยกขยะอันตรายออก จากขยะทั่วไป	จัดตั้งจุดรวบรวมขยะ อันตรายชุมชน จำนวน ประมาณ ๖ จุด	๑๐๐,๐๐ ๐	๑๐๐,๐๐ ๐	-	-	ร้อยละ ๙๐ ของ ประชาชนมี ความ พึง พอใจ	มีการแยกขยะอันตราย ออกจากขยะทั่วไป	กอง สาธารณสุข และ สิ่งแวดล้อม
๘.	โครงการซักซ้อมแผนป้องกัน ภัย	-เพื่อจ่ายเป็นค่าใช้จ่ายใน การฝึกซ้อมแผน จ่ายอื่น ๆ เพื่อเตรียมความ พร้อมในการป้องกันและ บรรเทาสาธารณภัย	สมาชิก อปพร. และ พนักงานดับเพลิง เทศบาลตำบลท่านา ประชาชนในเขตเทศบาล ตำบลท่านา	30,000	30,000	30,000	30,000	ร้อยละ 90 ของประชา มี ความ พึง พอใจชน	พนักงานและเจ้าหน้าที่ สามารถปฏิบัติงานได้เป็น อย่างดีเป็นตามแผนที่วาง ไว้	สำนักปลัด (งานป้องกัน ฯ)

## ยุทธศาสตร์ที่ ๓ การพัฒนาส่งเสริมศิลปวัฒนธรรมท้องถิ่น และงานประเพณีท้องถิ่น

ที่	โครงการ	วัตถุประสงค์	เป้าหมาย (ผลผลิตของ โครงการ)	งบประมาณและที่ผ่านมา				ตัวชี้วัด (KPI)	ผลที่คาดว่าจะ ได้รับ	หน่วยงาน รับผิดชอบ หลัก
				๒๕๖๔ (บาท)	๒๕๖๕ (บาท)	๒๕๖๖ (บาท)	๒๕๖๗ (บาท)			
๑.	โครงการ One day one sentence	๑. เพื่อส่งเสริมให้เด็กปฐมวัยมีทัศนคติที่ดีต่อการเรียนรู้ภาษาอังกฤษ ๒. เพื่อส่งเสริมให้เด็กปฐมวัยมีทักษะการสื่อสารด้วยภาษาอังกฤษในชีวิตประจำวัน	๑. เด็กนักเรียนทุกคนได้เรียนรู้ภาษาอังกฤษจากการเข้าร่วมกิจกรรมต่างๆ	-	๒๐,๐๐๐	๒๐,๐๐๐	๒๐,๐๐๐	๑. เด็กนักเรียนมีการสื่อสารในชีวิตประจำวันและเป็นพื้นฐานในการศึกษาต่อ	๑. เด็กนักเรียนมีการสื่อสารในชีวิตประจำวันและเป็นพื้นฐานในการศึกษาต่อ	กองการศึกษา ศูนย์พัฒนาเด็กเล็กเทศบาล ตำบลท่านา
๒.	โครงการค่ายภาษาอังกฤษ English camp is Fun	๑. เพื่อให้เด็กนักเรียนสามารถใช้ภาษาอังกฤษเพื่อการสื่อสารได้ในชีวิตประจำวันและอนาคต	จัดกิจกรรมค่ายภาษาอังกฤษสำหรับเด็ก	-	๑๐๐,๐๐๐	๑๐๐,๐๐๐	๑๐๐,๐๐๐	ร้อยละ ๙๐ ของเด็กมีความพึงพอใจ	เด็กจะได้รับการพัฒนาศักยภาพและสมรรถนะอย่างสร้างสรรค์	กองการศึกษา
๓.	โครงการสนามเด็กเล่นสร้างปัญญาพัฒนามนุษย์ถวายเป็นคุณ	๑. เพื่อให้เด็กและเยาวชนมีสถานที่เล่นแบบธรรมชาติและปรับปรุงภูมิทัศน์ให้ร่มรื่น ๒. เพื่อการมีส่วนร่วมอย่างสร้างสรรค์ระหว่างบ้าน วัด โรงเรียนและชุมชน	เด็กและเยาวชนในเขตพื้นที่เทศบาลตำบลท่านา	-	-	๓๐,๐๐๐	๓๐,๐๐๐	ร้อยละ ๙๐ ของประชาชนมีความพึงพอใจ	เด็กจะได้รับการพัฒนาศักยภาพและสมรรถนะอย่างสร้างสรรค์	กองการศึกษา
๔.	โครงการกิจกรรมวันสารทเดือนสิบ	-เพื่อสืบสานวัฒนธรรมท้องถิ่น -เพื่อให้ประชาชนได้ร่วมกิจกรรมอันดีของท้องถิ่น	-ประชาชนในเขตเทศบาลเข้าร่วมกิจกรรมวันสารทเดือนสิบ	๑๐๐๐๐๐	๑๐๐๐๐๐	๑๐๐๐๐๐	๑๐๐๐๐๐	ร้อยละ 90 ของประชาชนมีความพึงพอใจ	-ประชาชนในเขตเทศบาล	

